

2017

أداة تحديد قدرة المؤسسات على دمج الأشخاص ذوي الإعاقة



تم تصميم هذه الأداة من خلال الهيئة القبطية الإنجيلية للخدمات الاجتماعية (CEOSS) بالاستعانة بالاستشارية شيفاني جابوتا مؤسس منظمة Access Ability في الهند. حيث جاء تصميم هذه الأداة ضمن فعاليات مشروع تحسن وصول الأشخاص ذوي الإعاقة إلى حقوقهم في الخدمات العامة والذي تقوم CEOSS بتنفيذه بالشراكة مع عدد (١٠) من منظمات المجتمع المدني بمحافظة (القاهرة، القليوبية، الجيزة، بني سويف، المنيا). استتبع تصميم هذه الأداة تكوين خمسة فرق مكونة من أشخاص ذوي إعاقات مختلفة بكل محافظة وتدريبهم على كيفية تطبيق الأداة على المؤسسات العامة بواقع فريق Access Audit بكل محافظة استعداداً للبدء في تطبيق هذه الأداة على المؤسسات العامة بكل محافظة وتقديم تقرير بالملاحظات والاقتراحات للمسؤولين لجعل هذه المؤسسات دامجة ومرحبة بالأشخاص ذوي الإعاقة.

وقد تم تصميم هذه الأداة بحيث توفر للمشاركين معلومات مفيدة وسهلة بشأن متطلبات تصميم إمكانية الوصول في الأماكن العامة، وقائمة مرجعية بخواص التصميم، والقضايا المتعلقة بالسياسات، والتي يجب أن يأخذها المشاركون بعين الاعتبار عند إجراء عملية المراجعة. وقد تركزت كل الجهود في أثناء تصميم هذه الأداة على تبسيط العرض الخاص بمتطلبات تصميم إمكانية الوصول، وجعلها سهلة الاستخدام بالنسبة لكل المشاركين.

ويُذكر أنه على الرغم من أن هذه الأداة تقوم على أفضل الممارسات الدولية إلا أنها تأخذ بعين الاعتبار الواقع الفعلي الملموس للبنية التحتية في الدول النامية عند اختيار العناصر الأكثر شيوعاً وانتشاراً في الأماكن العامة هنا. فضلاً عن ذلك يجب أن نلاحظ أن هذه الأداة هي الأساس تهدف إلى إجراء مراجعة للوصول لمباني عامة قائمة بالفعل، ويجب عدم الاستعانة بها عند تصميم مبنى جديد.

البيانات والاتصالات

م	السؤال	الإجابة		ملاحظات/ توصيات
		نعم	لا	
1. أ	يتماشى الموقع الإلكتروني الخاص بالمعلومات عن المبني/ الخدمات مع المعايير الخاصة بإمكانية الوصول إلى المواقع الإلكترونية.			
1. ب.	هناك معلومات مفصلة عن المرافق التي يمكن وصول ذوي الإعاقة لها في المبني وصورها.			
2.	كل المطبوعات/ المطبوعات المتاحة هي أيضاً متاحة بأشكال بديلة يمكن لذوي الإعاقة الوصول لها مثل، <ul style="list-style-type: none"> ○ متعددة اللغات. ○ برايل ○ طباعة بأحرف كبيرة. ○ مسموعة. ○ مصورة (كلما أمكن). ○ سهلة القراءة. ○ لغة بسيطة. ○ متاحة باللغة العربية والإنجليزية. ○ يمكن الوصول لها إلكترونياً بحيث يمكن المشاركة بها عبر البريد الإلكتروني أو أجهزة المحمول. 			
3.	الخدمة المطبوعة بما في ذلك الأوراق مثل الاستمارات، والكروت والقوائم. وغيرها متاحة في شكل يمكن لذوي الإعاقة الوصول لها.			
4.	يمكن القيام بملء الاستمارات الكترونياً من خلال برامج يمكن لذوي الإعاقة الوصول لها.			
5.	هناك مزيد من الدعم لملء الاستمارات المكتوبة في حالة الضرورة.			
6.	فريق العمل مدرب على ترجمة لغة الإشارة العربية. وفي حالة ما إذا كان غير مدرب، فهناك مترجمين للغة الإشارة متاحين تحت الطلب.			
7.	المعينات التكنولوجية مثل السماعات، والأدوات السمعية وأفلام الفيديو التوضيحية أو جولات سمعية مع وجود تعليقات أو لغة الإشارة أو الكراسي المتحركة متاحة.			
8.	هناك إضاءة كافية بدون وهج للشمع وضعاف البصر.			
9.	هناك دعم كافي للأشخاص من ذوي الخلفيات الثقافية المختلفة، وصعوبات التعلم، والذين لم يحصلوا على تعليم رسمي في كل المجالات السابقة.			

تقييم الخدمات				
م	السؤال	الإجابة		ملاحظات/ توصيات
		نعم	لا	
١.	تعقد جلسات رفع وعي بالإعاقة في البرنامج التعريفي لفريق العمل.			
٢.	يتم تدريب فريق العمل لتقديم المساعدة لذوي الإعاقة بما في ذلك الأشخاص الذين لديهم صعوبات تعلم.			
٣.	فريق العمل مدرب على أساسيات لغة الإشارة العربية.			
٤.	فريق العمل على دراية بتسهيلات إمكانية الوصول الخاصة بذوي الإعاقة ويعرفون كيفية تشغيلها.			
٥.	يتم مراجعة كل معدات إمكانية الوصول بصفة منتظمة ويتم صيانتها جيداً.			
٦.	هناك إجراءات خاصة للعملاء من ذوي الإعاقة لرفع الشكاوى أو تقديم الاقتراحات.			
٧.	يسمح بوجود الكلاب المرشدة في المكان.			
٨.	المساعدة البشرية متاحة في المكان حيث يمكن طلبها. أ. المساعدة البشرية للأشخاص المكفوفين وضعاف البصر مدربين على تقنيات إرشاد ذوي الإعاقة البصرية. ب. المساعدة البشرية متاحة للأشخاص الذين لديهم صعوبات تعلم.			
٩.	هناك خطة لتحسين إمكانية الوصول عبر نطاق زمني محدد.			
١٠. أ.	تتبع المنظمة سياسة الفرص العادلة لتعزيز توظيف فريق العمل من ذوي الإعاقة.			
١٠. ب.	تشتمل السياسات على الإعلان عن الحاجة إلى وظيفة سواء لذوي الإعاقة أو غيرهم. وإن طلب ذوي الإعاقة إجراء تعديل معقول في أثناء المقابلات (بما في ذلك ترجمة لغة الإشارة، برايل، طباعة كبيرة الحجم، برامج للتكبير، مساعدة مباشرة وغيرها)			
١٠. ج.	تنطوي السياسات أيضاً على الالتزام بإجراء التعديلات المعقولة في بيئة العمل لاستضافة أعضاء فريق العمل الجدد أو العملاء من ذوي الإعاقة.			
١١.	المنظمة لديها شخص مسئول عن ذوي الإعاقة يمكنه إدارة مخاوف الموظفين والعملاء من ذوي الإعاقة.			

البيئة الخارجية

١. موقف السيارات

م	السؤال	الإجابة		ملاحظات/ توصيات
		نعم	لا	
أ.١	هل هناك أماكن لركن السيارات متاحة للزائرين وفريق العمل؟			
ب.١	هل هناك أماكن لركن السيارات متاحة محجوزة للأشخاص من ذوي الإعاقة؟			
	كم عدد الأماكن المحجوزة لسيارات المعاقين؟			
	هل مساحة المكان المخصص لسيارة المعاقين ٣,٦ م * ٤,٥ م؟			
	هل تقع أماكن ركن السيارات الخاصة بالمعاقين على مسافة ٥٠ متر من مدخل إمكانية الوصول؟			
	هل هناك علامات إرشادية وفقاً للمتطلبات المتعارف عليها؟			
	هل يوجد مظلة بموقف السيارات؟			
	هل هناك ممر مغطى وموجه وثابت بعرض ٢,١ م كحد أدنى يصل ما بين مكان موقف السيارة ومدخل المبنى؟			
	هل موقف سيارات إمكانية الوصول مراقب لضمان الاستخدام السليم للمكان؟			
	هل هناك إرشادات تعتمد على اللمس في منطقة موقف السيارات ليتمكن الأشخاص ذوي الإعاقات البصرية وضعاف البصر من التجول بمفردهم. وبصفة خاصة أرضية إرشادية من منطقة الموقف إلى أماكن الدخول للمباني، ومخارج الطوارئ.			
ج.١	إن لم يكن هناك أماكن مخصصة في مواقف سيارات لذوي الإعاقة فقم بتحديد مكانها.			

٢. أماكن التزول

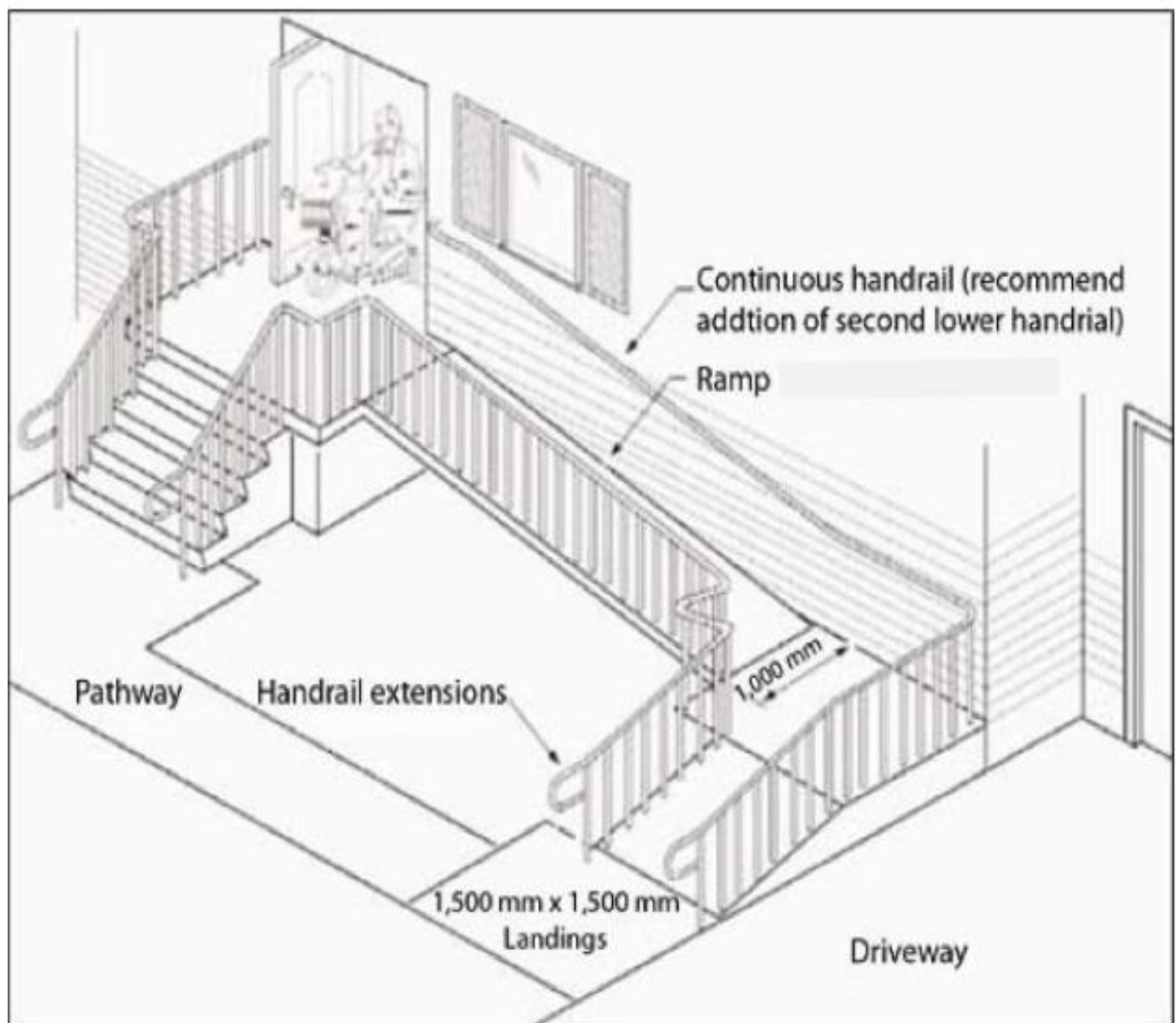
م	السؤال	الإجابة		ملاحظات/ توصيات
		نعم	لا	
أ.٢	هل هناك نقطة لتزول الأشخاص ذوي الإعاقة بجانب المدخل؟			
ب.٢	إن كانت الإجابة بنعم			
	هل هناك مساحة موجهة ومغطاة وخارج الحارات المخصصة للمرور؟			
	هل هناك علامات إرشادية؟			
	هل هناك طريق خالي من الدرج يؤدي إلى المدخل؟			
	لا يتطلب من الشخص ذوي الإعاقة أن يعبر في طريق به حركة مرورية؟			

			هل يحوي الطريق إرشادات تستخدم المعينات التي تعتمد على حاسة اللمس بما في ذلك تحذيرات من الخطر، وتوجيهات وبلاط مانع للإتزلاق بوجه نحو المدخل؟
			ج.٢ إذا لم تكن هناك نقطة لتزول الأشخاص ذوي الإعاقة فحدد مكانها.
٣. طريق إمكانية الوصول			
م	الإجابة		سؤال
	لا	نعم	
			أ.٣ يربط طريق إمكانية الوصول ما بين بوابة المدخل وموقف السيارات، ونقطة التزول بكل المرافق الخارجية التي بها مدخل إمكانية الوصول.
			ب.٣ ممر إمكانية الوصول، عرضه ١,٨ متر على الأقل، سطح الممر يجب أن يكون مانع للإتزلاق ومغطى.
			يجب ألا يكون هناك تدرج بأكثر من ٢٠:١ أو منحدر عرضي ٥٠:١ في الممر.
			إن كان الممر خالي من أي عوائق وفي حال وجود حواجز فإنها تكون عمودية في اتجاه الممر.
			به منحدر مرصوف في حالة ما إذا كانت هناك أي تغيير في المستويات ما بين السير المروري وممر إمكانية الوصول.
			به ممر إرشادي عن طريق اللمس بما في ذلك تحذيرات من الخطر وبلاطات توجيهية للسير المستقل عبر كل الأماكن الأساسية والرئيسية بالمبنى.
			هل الأماكن المخصصة للاستراحة والأماكن المخصصة لموقف الكراسي المتحركة خارج الخط المروري إن كانت مسافة السير أكثر من ٣٠ متر.
			هل هناك علامات توجيهه لإمكانية الوصول توجه نحو مدخل إمكانية الوصول.
			هل هناك إضاءة صناعية كافية في الممر بعد غروب الشمس؟
			ج.٣ إن لم يكن هناك ممرات إمكانية الوصول أو في حالة غياب بعض العناصر يرجى «سجل التوصيات».

لا بد من وجود مدخل واحد رئيسي بكل مبنى يمكن للأشخاص على الكراسي المتحركة استخدامه. ويجب أن يكون هذا المدخل بدون درج أو به منحدر (أنظر الجزء الخاص بالمنحدر والدرج في حالة وجودها).

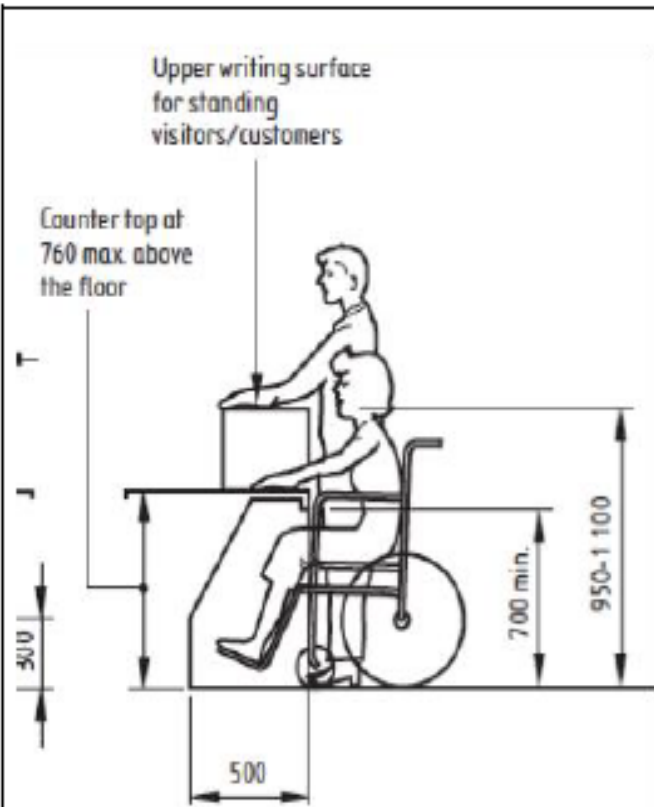
- في حال كان مدخل إمكانية الوصول هو مدخل آخر غير المدخل الأساسي ينبغي أن يكون موقعه مجاوراً للمدخل الرئيسي وليس في الجزء الخلفي من المبنى.
- ينبغي أن تكون هناك علامات إرشادية واضحة تشير إلى مدخل إمكانية الوصول بحيث يكون من السهل تحديد مكانه.
- ينبغي ألا تكون هناك عتبة عند المدخل ولكن إن لم تكن هناك إمكانية لتجنب عدم وجود عتبة. فيجب ألا تكون أعلى من ١٥ مم على أن تكون مائلة.
- ينبغي عمل مهيبط ثابت وواضح وموجه على الأقل ١,٥ م * ١,٥ م على أي من جانبي المدخل.
- ينبغي أن تكون أرضية السطح الداخلي من مواد لا تعيق حركة الكراسي المتحركة. وفي حال وجود سجادة فينبغي أن يتساوى سطحها مع نهاية الأرضية.
- يجد الأشخاص من الذين يعانون من ضعف الإبصار من السهل التعرف على أماكن الأبواب إن كان ملمس الأرضية حول مدخل الباب مختلف عن باقية الأرضية. وأنه من الممارسات الجيدة بصفة عامة أن تقلل السجاد على الأرضيات على كل الجانبين من الباب على أن تؤخذ الحيطة لضمان أن النهاية العليا من السجاد تتماشى مع باقية الأرضيات.
- ينبغي أن تكون هناك مظلة بمدخل إمكانية الوصول.
- ينبغي أن يكون باب هذا المدخل سهل الاستخدام بالنسبة للأشخاص ذوي الإعاقة على الرغم من أنه ينبغي أن يكون مغلقاً في حالة عدم الاستخدام (راجع الجزء الخاص بالأبواب).
- ينبغي توفير علامات وإرشادات عند مداخل إمكانية الوصول.
- ينبغي أن يكون مدخل إمكانية الوصول مضيئاً حتى بعد غروب الشمس في حال استخدام هذا المبنى في فترة المساء.
- يجوز وضع أجهزة الاستدعاء على كل المداخل الرئيسية حتى يتمكن من يعانون من ضعف الإبصار من التعرف عليها. وربما ينبغي الاحتفاظ بالخريطة الخاصة بتوزيع المعينات التي تعتمد على اللمس في المبنى في المدخل حتى يتسنى لضعاف البصر استخدامها.





(المصدر الإيضاحي، <http://www.indesign.org/ojs/index.php/1/Design/article/view/602/327>)

م	السؤال	الإجابة		ملاحظات/ توصيات
		نعم	لا	
أ. ٤	المدخل الرئيسي هو مدخل يتسم بإمكانية الوصول لجميع المستخدمين، وإن لم يكن كذلك فهناك مدخل آخر بديل يمكن استخدامه. (في حال وجود درج أو منزلق برجاء أشركه في الجزء الخاص بهما).			
	مدخل إمكانية الوصول به مهبط ١,٥ * ١,٥ م.			
	باب المدخل يمكن للأشخاص ذوي الإعاقة استخدامه (أنظر الجزء الخاص بهذا)			
	هناك اختلاف في نهاية الأرضية حتى يمكن للمستخدمين من ذوي الإعاقة البصرية التعرف عليه بسهولة.			
	هناك لافتات وإشارات يسهل التعرف عليها لتحديد مدخل إمكانية الوصول.			
ب. ٤	المدخل مضاء بعد غروب الشمس حتى يتمكن ذوي الإعاقة البصرية من استخدامه.			
	إن لم يكن هناك مدخل إمكانية الوصول، فقم بتحديد أفضل الخيارات حتى يتم عمل مدخل.			
٥. الاستقبال والردهة				
<ul style="list-style-type: none"> • ينبغي أن يكون من السهل الوصول من المدخل إلى الاستقبال. • ينبغي أن تكون طاولة الاستقبال ذات ألوان متباينة مع حائط الخلفية والأرضية. • يجوز أن تكون طاولة الاستقبال على مستويين بحيث يكون الجزء الأسفل منها على ارتفاع يتراوح ما بين ٠,٧٦ م إلى ٠,٨ م حتى يتيح لأصحاب الكراسي المتحركة استخدامه والجزء الخاص بمن يستطيعون الوقوف على ارتفاع يتراوح ما بين ٠,٩٥ م إلى ١,١ م. 				



- ينبغي ألا يكون هناك درج للوصول إلى الاستقبال وإن كان هناك درج فلابد من توفير منحدر.
- ينبغي أن تكون المساحة الخالية للمناورة والدوران أمام الطاولة بعمق ١,٢ م. وعرض ٠,٩ م بحيث تسمح بإراحة الركبة بعمق ٠,٥ متر على الأقل.
- ينبغي أن يكون الاستقبال مضاء إضاءة جيدة دون وهج. وينبغي أن يكون هناك ضوء كافي على وجه موظفي الاستقبال حتى يسهل من عملية قراءة الشفاه.
- ينبغي أن تكون المادة المصنوع منها طاولة الاستقبال غير عاكسة للإضاءة. ولهذا ينبغي تجنب وضع حاجز زجاجي على طاولة الاستقبال.
- ينبغي تركيب دائرة أجهزة المساعدة السمعية في الاستقبال لأنها مفيدة جداً لمن يستخدمون المعينات السمعية ويواجهون صعوبات في السمع. وأنها لممارسة جيدة على الأقل أن يكون هناك موظف واحد من موظفي الاستقبال في كل وردية من ورديات العمل على دراية بلغة الإشارة.

- ينبغي أن تكون كل المعلومات المتاحة في الاستقبال متاحة أيضاً بأشكال أخرى بديلة مثل طريقة برايل. والطباعة بحروف كبيرة وبطريقة مسموعة.
- إن كانت هناك استمارات ينبغي للزائرين ملئها فينبغي أن تكون هذه الاستمارات متاحة في شكل مطبوع بأحرف كبيرة. وينبغي أن يكون موظف الاستقبال راغباً في مساعدة الزائرين الذين يطلبون مساعدة في ملئها.

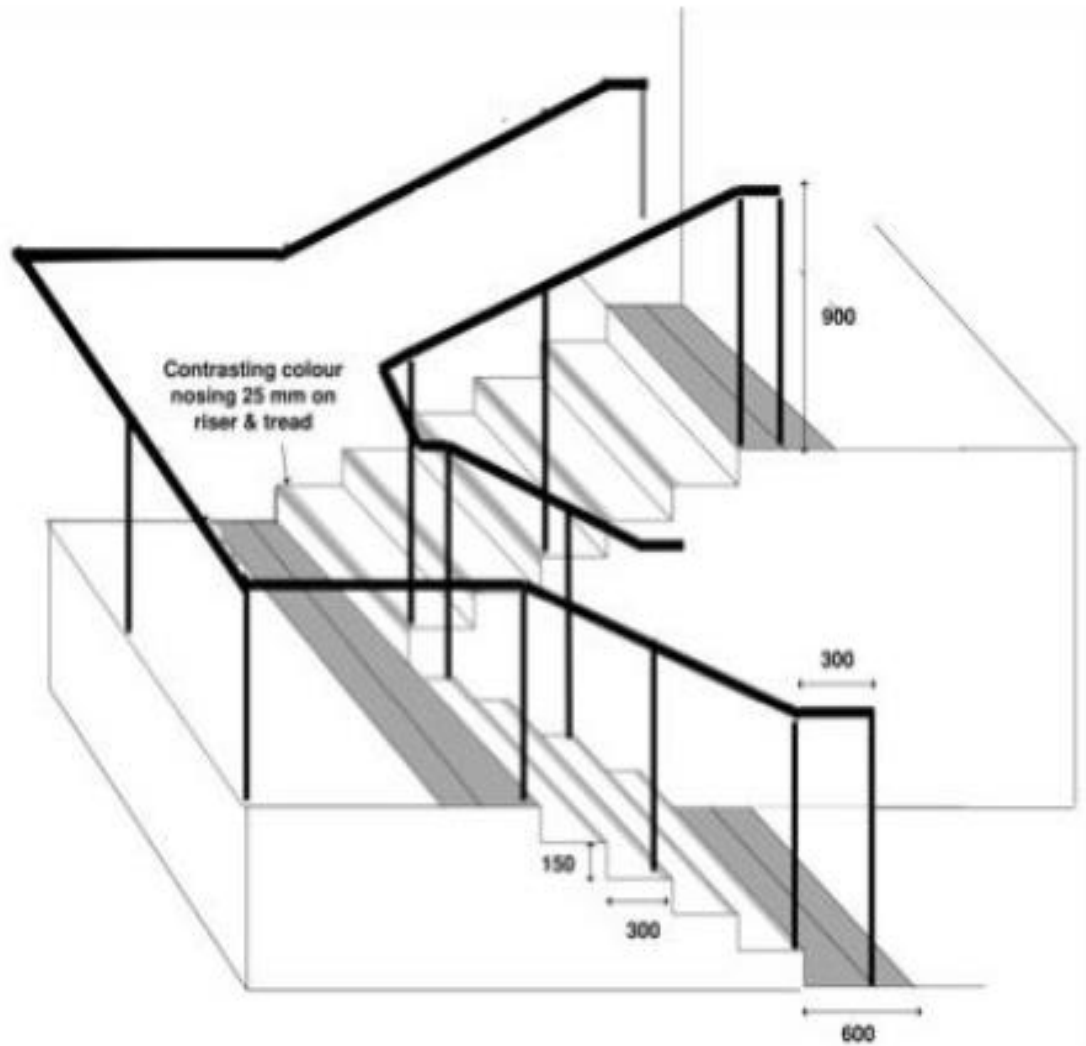
- ينبغي أن يحوي الاستقبال علامات وإرشادات توجيهية واضحة في كل أجزاء المبنى. فيجوز توفير دليل خاص بالمبنى يحوي الاتجاهات المختلفة وشكل المبنى بالقرب من الاستقبال حتى يتمكن الزائر أن يجد طريقه بسهولة. وينبغي أن يكون هذا الدليل و/ أو الرسم الخاص بالمبنى كلها معلقة على الجدران على ارتفاع يتراوح ما بين ١ م. إلى ١,٧ م. على أن تعتبر ١,٤ متر هي النقطة المركزية والتي بها مساحة واضحة في المقدمة.



- ينبغي أن تكون الردهة خالية من الدرج وعلى مستوى واحد.
- ينبغي أن تكون هناك مساحات كافية للمناورة في الردهة.

م	السؤال	الإجابة	ملاحظات/ توصيات
		نعم	لا
أ.٥	هل يمكن التعرف على طاولة الاستقبال من المدخل؟		
	هل هناك مساحة ٠,٩ م عرض و١,٢ م عمق أمام طاولة الاستقبال؟		
	هل هناك جزء من طاولة الاستقبال ما بين ٠,٧٦ م و٠,٨ م من الأرضية مع وجود ٠,٥ متر للحركة وإراحة الركبة تحت طاولة الاستقبال؟		
	هل تحوي الطاولة ألوان متباينة مع حائط الخلفية والأرضية؟		
	هل هناك إضاءة كافية على الطاولة؟		
	هل سطح الطاولة غير عاكس؟		
	هل هناك علامات وإرشادات توجه للاستقبال؟		
	هل هناك علامات إرشادية توجه الشخص لمرافق المبنى في الاستقبال؟		
	هل هناك دائرة تعريفية متاحة على طاولة الاستقبال؟		
ب.٥	هل المعلومات المطبوعة متاحة بأشكال بديلة؟		
	هل يمكن لأي من أعضاء فريق العمل التواصل بلغة الإشارة؟		
	هل تتطلب سياسات العاملين من فريق العمل مساعدة الأشخاص ذوي الإعاقة في ملء الاستمارات في حالة الضرورة؟		
ج.٥	الردهة في مستوى واحد فقط وبها مساحة كافية للإلتفاف والدوران لمستخدمي الكراسي المتحركة.		
٦. السلالم			
يمكن توفير السلالم في كل من البيئة الداخلية والخارجية لمعالجة اختلاف المستويات.			
<ul style="list-style-type: none"> • ينبغي أن يكون الدرج بعرض ١ م على الأقل على أن يكون ارتفاع درج السلم ١٥٠ مم مع وجود موطن بحجم ٣ مم. • ينبغي ألا يكون هناك أكثر من ١٢ درجة في المرحلة الواحدة. ينبغي أن يكون المهبط المتوسط على الأقل مساحته ١,٢ م عمق. • ينبغي توفير درابزين من كلا الجانبين على السلالم على أن يكون مستمراً حتى منطقة المهبط. على أن يكون ارتفاع الدرابزين ٠,٩ م (برجاء الرجوع إلى القسم الخاص بالدرايزين). • ينبغي أن يكون هناك شريط ذا ألوان متباينة على حافة الدرج ومساحته ٢٥ مم و٢٥ مم على الموطن لمساعدة الأشخاص الذين يعانون من ضعف الإبصار. • يجب تجنب التنبؤ من خلال التحسس البطني والسلالم المفتوحة لتقليل مخاطر التعثر. وكذلك ينبغي تجنب السلالم الحلزونية. • ينبغي أن تكون إضاءة السلالم جيدة. على أن يكون مستوى الإضاءة ١٥٠ (LUX) على الدرج. • ينبغي أن تكون نهاية الأرضية على الدرج ثابتة وبسهل الحفاظ عليها. وينبغي أيضاً أن تكون ضد الزلق وخاصة أن كان السطح أكثر عرضة للبلل بسبب الموقع أو الاستخدام. فينبغي تجنب استخدام المواد اللامعة والمصقولة في السطح. • ينبغي أن تكون المسافة تحت السلم والحجرة الرئيسية أقل من ٢,١ م حتى تكون محاطة ببناء حائط أمامه أو بوضع درابزين لإرشاد الأشخاص الذين يستخدمون المعينات البصرية من هذا الخطر. يمكن أيضاً استخدام هذه المساحة للتخزين في حالة الضرورة. 			

- ينبغي توفير حواجز التحذير التي تعتمد على اللمس على بعد 300 مم من السطح. والقاع والمهبط الخاص بكل مرحل من مراحل الدرج خارجياً.



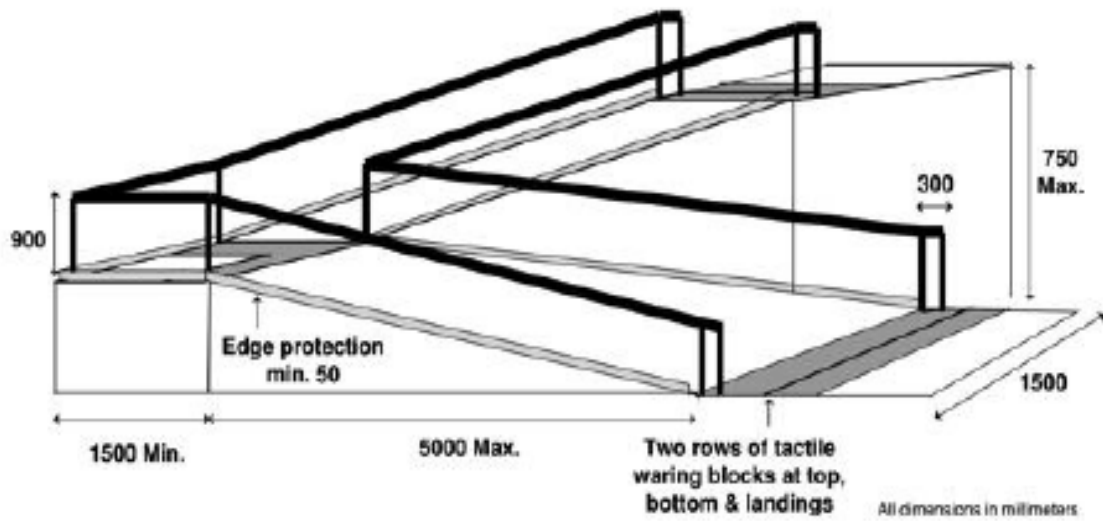
م	السؤال	الإجابة	ملاحظات/ توصيات
		نعم	لا
أ.6	هل ارتفاع الدرج 150 مم والموطن عمقه 300 مم؟		
	هل هناك تباين في لون الشريط على حافة الدرج؟		
	هل السلالم بها درابزين من كلا الجانبين مستمر حتى المهبط؟ (برجاء الرجوع إلى الجزء الخاص بالدرابزين).		
	في حال وجود سلم خارجي هل هناك بلاطات تحذير عن طريق استخدام حاسة اللمس عند بداية ونهاية كل مرحلة؟		
	هل هناك إضاءة كافية على السلم؟		
	هل سطح أرضية الدرج غيرزلق وغيروهج؟		
	هل منطقة تحت السلم محاطة جيداً لتجنب الحوادث؟		

ينصح هذا المعيار بأن يكون الدخول إلى المبنى على مستوى واحد. وإن كان هناك تغيير في مستوى في الطريق المؤدي للمبنى بحيث لا يمكن تجنبه، فسيكون من الضروري عمل سطح منحدر حتى يمكن لأصحاب الكراسي المتحركة استخدامه. وبما أن هناك بعض الأشخاص ذوي الإعاقات الحركية يجدون صعوبة في استخدام المنحدر، فلن يكون محبباً أن يكون المنحدر هو الأسلوب الوحيد لدخول المبنى.

- المنحدر المثالي ينبغي أن يكون ١,٥ م عرض، ويحد أدنى ١,٢ م.
- في حال وجود درابزين لا بد أن يكون الدرابزين على الجانبين وأن يكون مستمراً حتى المهيبط (أنظر الجزء الخاص بالدرايزين).
- ينبغي أن يكون طول المهيبط على الأقل ١,٥ متر إلى جانب طول المنحدر. مع وجود فواصل كل ٥ م في كل تدرج من ١٢٠١ و كل ٩ بالنسبة للتدرج من ١٥٠١ أو ٢٠٠١. وينبغي أن تكون هناك مهابط في بداية ونهاية المنحدر ومع تغيير اتجاه المنحدر.
- ينبغي تركيب بلاطات تحذيرية تعتمد على حاسة اللمس على ٣٠٠ مم من السطح. والقاع والمهيبط الخاص بكل منحدر في البيئة الخارجية.
- مع إجراء التعديلات في حال لم تكن المساحة كافية لتوفير منحدر بانحدار ١٥٠١ حتى إن كان المنحدر على شكل حرف L أو حرف U ولهذا فينبغي توفير أكثر انحدار رقة ولطفاً.
- ينبغي أن يكون بكل منحدر مساحة فارغة مقدارها ١,٥ متر في القاع.
- ينبغي وجود مستوى إضاءة موحد من ١٥٠ lux في كل المنحدر.
- ينبغي أن يكون سطح نهاية المنحدر ثابتاً وصلباً وبسهل صيانتته. وينبغي أن يقاوم الزلزل وخاصة لو كان السطح عرضة لليلل بسبب موقعه أو استخدامه أو في حالة حدوث تسرب. وينبغي تجنب استخدام مواد لامعة ومصقولة في السطح مما يسبب الوهج.

المواصفات الدنيا للمنحدر

مستوى الاختلاف	الحد الأدنى للاتحاد	عرض المنحدر	الدرايزين	التعليقات
أقل أو ١٥٠ م	١٠٠١	٠,٩ متر	*	يفضل جوانب لامعة
أكبر أو ١٥٠ مم أقل من أو ٣٠٠ مم	١٢٠١	١,٢ م	√	
أكبر من أو ٣٠٠ مم أقل من ٧٠ مم	١٢٠١	١,٥ م	√	مهيبط هكل ٥ متر على ممر المنحدر
أكبر من ٧٥٠ مم أقل من ٣٠٠٠ مم	١٥٠١	١,٨ م	√	مهيبط كل ٩ متر على ممر المنحدر
أكبر من أو ٣٠٠٠ مم	٢٠٠١	٨٠١ متر	√	مهابط ٩ متر لممر المنحدر



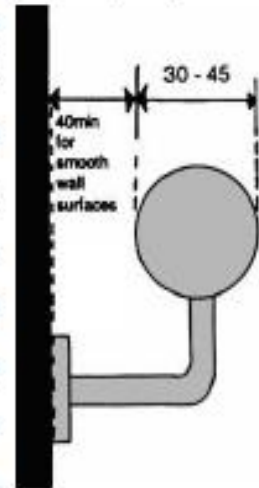
م	السؤال	الإجابة	ملاحظات/ توصيات
		نعم	لا
أ.٧	هل المنحدر هو طريق بديل للسلم؟ عرض المنحدر لا يقل عن ١,٢ م		
	تم تزويد المنحدر بدرابزين على الجانبين. وهذا الدرابزين يستمر حتى المهيبط.		
	تم توفير المهابط كما هو منصوص عليه في المهابط الداخلية في بداية المنحدر ونهايته.		
	تم تركيب بلاطات تحذيرية يمكن التنبؤ بها من خلال حاسة اللمس على مسافة ٣٠٠ مم من السطح والقاع والمهابط في كل منحدر في البيئات الخارجية		
	المنحدر مضاء جيداً.		
	سطح الأرضية غير منزلق وغير متوهج.		
	هل المنحدرات الخارجية بها بلاطات تحذيرية تعتمد على حاسة اللمس في بداية المهيبط ونهايته.		
ب.٧	إذا لم يكن هناك طريق بديل للمنحدر فهل يمكن تحديد مساحة المنحدر وتصميمه		

ينبغي توفير درابزين على جانبي السلم والمنحدر، ربما يتم توفير الدرابزين بطول الممر وخاصة في الأماكن التي يرتادها عدد كبير من الأشخاص ذوي الإعاقة. ينبغي أن يكون بالمواصفات التالية:



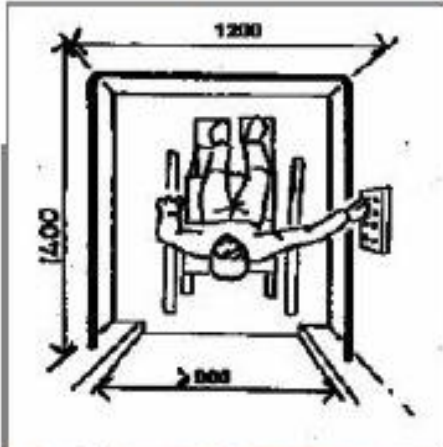
- مقاوم للانزلاق وبه نهايات مستديرة.
- به قطاع دائري قطره ٣٨ - ٤٥ مم.
- خالي من أي عناصر حادة أو قاسية

- بها سطح محكم دون أي تداخل أو عوائق يمكن أن تكسر قبض اليد
- متباين اللون عن خلفية الحائط والأرضية.
- بالنسبة للسلم والمنحدر فينبغي أن يكون الدرابزين كما يلي:
- متوفر على كل الجانبين.
- مستمر حتى في المهبط.
- يمتد لمسافة ٣٠٠ مم بعد السلم/ المنحدر على الأقل.
- به مساحة خالية على الأقل ٥٠ مم عن الحائط.
- يتم تركيبه على ارتفاع ٧٦٠ مم إلى ٩٠٠ مم.



م	السؤال	الإجابة	ملاحظات/ توصيات
		نعم	لا
أ.٨	تم توفير درابزين على جانبي السلم والمنحدر؟		
	تم توفير الدرابزين على ارتفاع ٩٠٠ و ٧٦٠ مم		
	ينبغي لون الدرابزين مع الحائط الخلفي والأرضية؟		
	الدرابزين مستدير وغير مزلق		
	نهاية الدرابزين محشوة بالسمت أو متجهة للأسفل.		
	هناك مساحة خالية كافية فيما بين الحائط والدرابزين؟		
ب.٨	يتم صيانة الدرابزين وتنظيفه من الأتربة خاصة لفي حال وجوده في مكان خارجي		

تعد المصاعد ضرورية للغاية في المباني متعددة الطوابق من أجل الاستخدام الناجح للأفراد المعاقين حركياً. ولكي يكون لديهم القدرة على الوصول للمكان دون استخدام الدرج، ينبغي أن تكون المصاعد أيضاً مؤهلة لاستخدام المعاقين وصالحه لكي يستخدمها المعاقين حركياً على نفس مستوى دخول المبني.



وعلى نفس المستويات التي يستخدمها العامة، فينبغي أن تكون المصاعد:

- بها مساحة داخلية خالية على الأقل 1,2 م عرض، و1,4 م عمقاً.
- ينبغي أن يكون عرض الباب 0,9 م على الأقل وينبغي أن يكون لونه مختلفاً عن الحائط الذي يلتصق به.
- ينبغي أن يكون به نظام إعلان صوتي إلى جانب شاشة عرض مرئية لكي تشير إلى رقم الدور.
- ينبغي تقليل استخدام السطح العاكس المرئي والصوتي إلى أقل درجة ممكنة في الرافعات.
- ينبغي أن تكون أرضية الرافعة ضد الزلوق.
- ينبغي وضع الدرابزين أفيقاً وعلى ارتفاع 900 مم من مستوى الأرض ويثبت من كل الجانبين. وفي مؤخرة المصعد.



- يعد وجود مرآة على الحائط بارتفاع 0,9 م عن أرضية الرافعة مواجهة لباب المصعد وسيلة إيجابية لمستخدمي الكراسي المتحركة.
- ينبغي ألا يكون هناك فجوات رأسية أو أفقية بين أرضيات مهبط المصعد والرافعة. وإن لم تكن هناك وسيلة لتجنب الفجوة الأفقية فينبغي ألا تتعدى 12 مم.
- يتم توفير أزرار الاستدعاء على ارتفاع يتراوح ما بين 0,8 م إلى 1,2 م وينبغي أن تكون أزرار التحكم متباينة اللون عن أزرار التحكم والشاشة والحائط الخلفي المثبت فيه.

ويفضل أن تكون المعلومات معلنة (في شكل حروف/ رموز منقوشة مصحوبة بمعلومات بطريقة برايل) من أجل القراءة باستخدام حاسة اللمس.

- ينبغي توفير مساحة للمناورة 1,5 م * 1,5 م أمام مدخل المصعد.

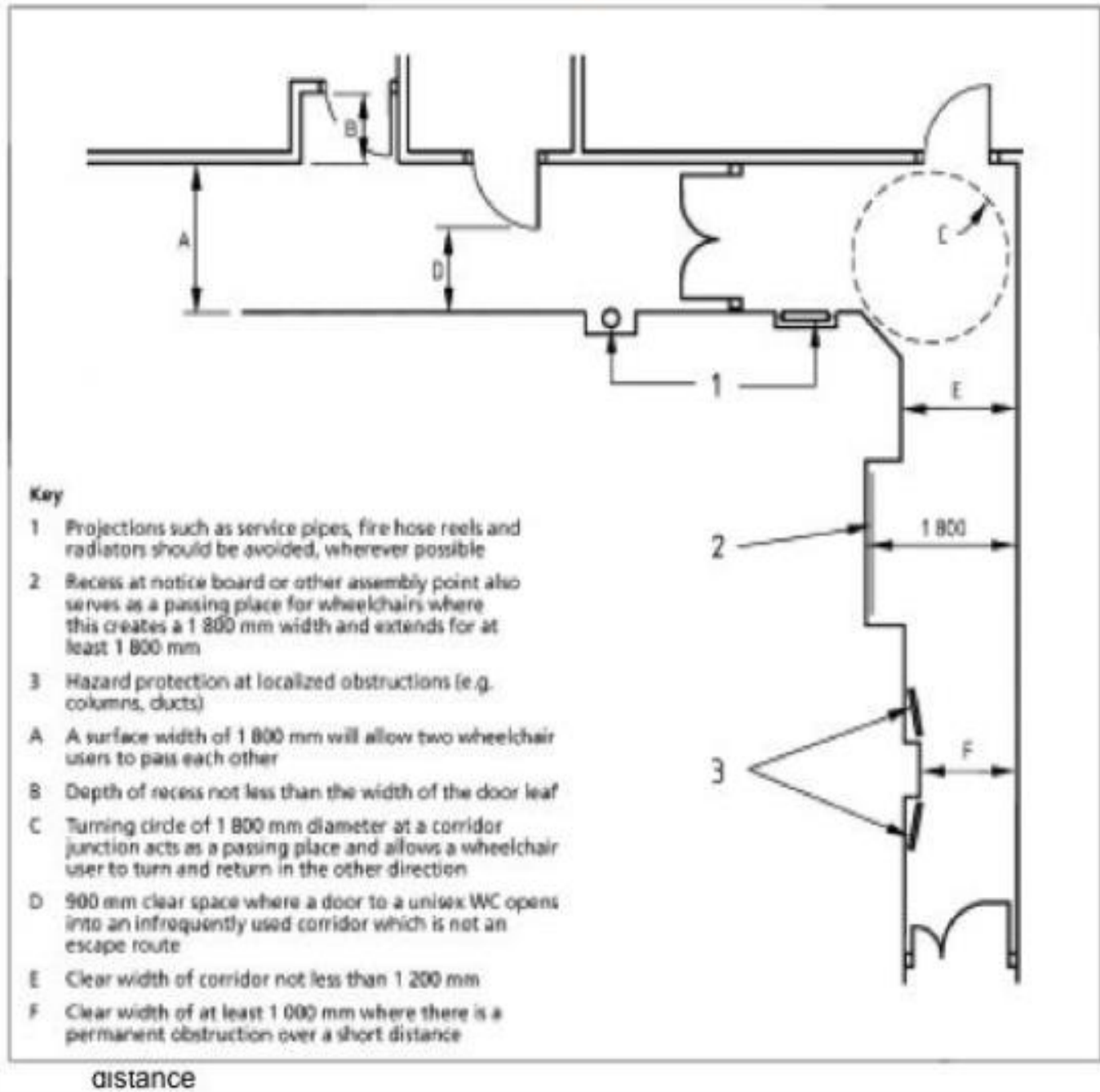


- ينبغي وجود علامة برقم الدور في كل مهبط للمصعد على الحائط المقابل للمصعد ويوصي بتركيب لوحة إرشادية في كل طابق تحوي المرافق الأساسية والخدمات المتاحة عند مهبط المصعد إلى جانب طريق خروج طوارئ إمكانية الوصول.

- العلامات التي تشير إلى مكان مصعد إمكانية الوصول ينبغي وجودها في موقع يمكن رؤيته من مدخل المبني.

م	السؤال	الإجابة	ملاحظات/ توصيات
		نعم	لا
أ.٩	هناك مصعد يربط كل أدوار المبنى؟		
ب.٩	إن كانت الإجابة بنعم فالمصعد يمكن الوصول له بدون وجود سلم من المدخل حتى المصعد. عربة المصعد بها مساحة داخلية عرضها ١,٢ م وعمقها ١,٤ م؟ عرض باب المصعد ٠,٩ م؟		
	هناك نظام إعلان مرئي ومسموع عن كل دور في المصعد. أضرار التحكم في المصعد موجودة مما بين ٠,٨ م و ١,٢ م. وهي متباينة عن أضرار الإضاءة الذاتية وبأرقام تصاعدياً أو بطريقة برايل. نهاية أرضية الرافعة غير مزلفة. حوائطه غير عاكسة؟		
	هناك درايزين على الحوائط الجانبية وفي مؤخرة عربة الرافعة؟ (راجع الجزء الخاص بالدرايزين). يوجد مرآة في الرافعة؟		
	لا يوجد فرق في المستوى بين المهيبط والمصعد؟ في حال وجود فجوة أفقية بين المصعد والمهيبط فهي لا تزيد عن ١٢ مم؟ هناك مهيبط ١,٥ * ١,٥ م أمام المصعد.		
	هناك علامات وإرشادات موجهة إلى مصعد إمكانية الوصول؟ هناك رقم لكل دور وإرشادات توجيهه بكل دور على ردهة المصعد؟		
ج.٩	في حال عدم وجود مصعد مطلوب تحديد مكانه. لا ينبغي اعتبار السلالم المتحركة طريق خالي من العوائق. ولكن ينبغي أن يكون هناك تحذيرات كافية للمستخدمين الذين لديهم مشاكل في الرؤية. يتم عمل شرائط تحذيرية يمكن التعرف عليها باللمس على النهاية العليا والسفلى من السلالم المتحركة وسلالم نقل الركاب. ينبغي أن تكون سرعة السلالم المتحركة أو سلالم نقل الركاب بطيئة لا تزيد زاوية ميل السلالم المتحركة عن ٣٠ درجة.		
	هناك مساحة كافية على المهيبط في قمة وقاع السلالم المتحركة وناقل الركاب من أجل نقطة نزول آمنة والخروج منه. كل حافة درج في السلالم الكهربائية بها شريط بلون متباين.		
	هناك درايزين متحرك بألوان متباينة على جانبي السلالم المتحركة وناقل الركاب.		
	هناك مؤشر مسموع يتحرك لأعلى ولأسفل أو للأمام مع السلالم المتحركة أو ناقل الركاب على التوالي.		
	هناك طريق بديل يمكن للأشخاص ذوي الإعاقة استخدامه في حال عدم توفر السلالم المتحركة أو الناقلات الركاب.		

ينبغي أن تكون الطرقات التي يتم توفيرها من أجل الحركة الأفقية في كل الطوابق على الأقل بعرض 1,2 متر (يفضل 1,5 متر). وليس بها أي فروق في المستويات. وينبغي أن تكون 1,8 في الأماكن التي بها أعداد كبيرة من الكراسي المتحركة.



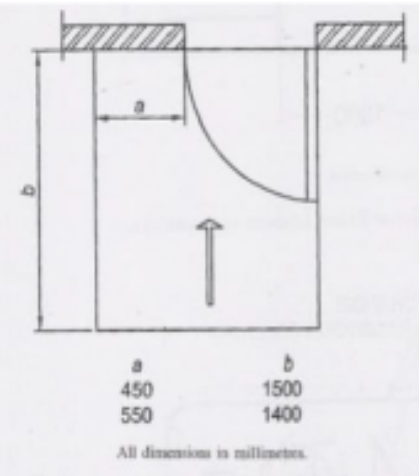
- 1 . التوقعات مثل خرطوم الحريق ينبغي تجنبها.
- 2 . وجود أماكن للراحة عند السبورة التي تحوي الملاحظات أو غيرها من نقاط التجمع.
- 3 . الحماية من المخاطر عند العوائق (العمود أو الأتاييب).
 - أ. يسمح عرض ١,٨ متر بكرسيين متحركين.
 - ب. عمق مكان الراحة مساوي لعرض الباب.
 - ت. دائرة اللف بقطر ١,٥ م عند رابط الطريقة.
 - ث. هناك مساحة ٠,٩ مترخالية عند فتح دورة المياه الخاصة بالمعاقين على الطريقة التي لا تستخدم كثيراً.
 - ج. لا يقل عرض المساحة الفارغة في الطريقة عن ١,٢ م.
 - ح. لا يقل عرض المساحة الخالية عن ١ متر حيث يوجد عائق دائم على مسافة قصيرة.

ينبغي أن تكون الطريقة،

- بها مساحة للدوران بـ ١٨٠ درجة ١,٥ متر * ١,٥ متر لمستخدمي الكراسي المتحركة في مرحلة ما في الطريقة.
- في حال وجود فروق في المستويات في المياني القائمة فلا بد من توفير منحدرات لتجنبها.
- وينبغي تجنب البروز الخاصة بمكيفات الهواء والمبردات وخرطوم المطاقي. كلما أمكن فيما عدا الطرق الدائرية حيث لا يمكن تجنبها لهذا لا بد من أن تكون تحت الحماية.
- ينبغي أن تكون الإضاءة في الطريقة واضحة وموزعة وبدون وهج أو انعكاس أو ظل. ينبغي أن تكون الإضاءة الصناعية للطرق التي لا يدخلها ضوء الشمس مصممة لكي تحقق إنارة على مستوى الأرضية بـ ١٠٠ لكس على الأقل.
- ينبغي أن يكون سطح الأرضية عند الدوران مقاوم للتزلق وغير عاكس.
- في الأماكن التي يستخدمها المعاقين بكثرة وكبار السن لا بد من توفير درابزين على جانبي الطرقات (برجاء الرجوع إلى القسم الخاص بالدرابزين).
- ينبغي أن يكون هناك تباين ألوان كافي بين الأرضية والحوائط والأبواب والأسقف.

م	السؤال	الإجابة	ملاحظات/ توصيات
		نعم	لا
أ.١٠	الطريقة عرضها ١,٢ م على الأقل؟		
	لا يوجد عوائق في الطريقة؟		
	في حال وجود أشياء بارزة فينبغي أن تكون موضوعة في داخل شيء		
	هناك مساحة ١,٥ م * ١,٥ م لتسمح لمستخدم الكرسي المتحرك بالدوران عند نقطة ما في الطريقة؟		
	نهاية الأرضية غير مزلفة وغير عاكسة؟		
	الطريقة مضاءة جيداً.		
	هناك درابزين على كلا الجانبين من الطريقة؟		
	هناك تباين في الألوان بين الأرضية والحوائط والأبواب والسقف؟		
ب.١٠	هل يتم صيانة الطريقة والمحافظة عليها بدون عوائق غير مرغوب فيها مثل الأثاث أو النباتات؟		

ينبغي أن تكون الأبواب الموجودة في أي مكان من المبنى عرضها على الأقل ٠,٩ متر. وفي حالة وجود أبواب ذات مصراعين فلا بد أن يكون عرض أحدها على الأقل ٠,٩ م.

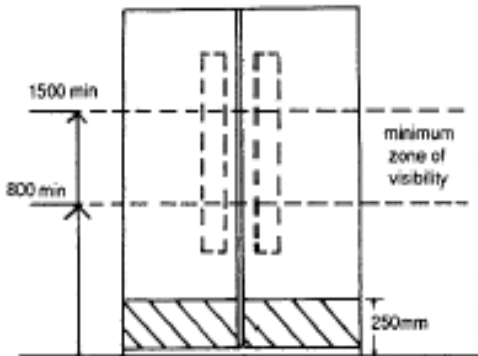


- ينبغي أن تكون القوة اللازمة لفتح الباب بسيطة للغاية.
- ينبغي أن يكون للباب مقبض أفقي في الوجه المغلق من الباب وبحوالي ٠,٨ م من الأرضية.
- ينبغي تزويد الأبواب التي تغلق ذاتياً بمقبض سحب يسهل مسكه بطول ٠,٣ م على الأقل على أن يكون ارتفاعه عن الأرض حوالي ٠,٨ م.

ينبغي استخدام مقابض الأبواب ذات الروافع. فينبغي تجنب المقابض المستديرة.

ينبغي أن يكون أثاث الباب متبايناً في اللون مع الباب.

ينبغي ألا تكون هناك عتبة على الباب، وفي حال وجود عتبة فيجب ألا تكون أعلى من ١,٢ مم.



ينبغي ألا يفتح الباب على الطريقة (إلا في حالة دورة المياه الخاصة بالمعاقين أو أبواب الحريق).

يوصى بأن تكون كل الأبواب بها شرائح للدفع تمتد من أسفل الباب إلى ٠,٤ متر عن الأرضية أو أن تكون مصنوعة من مادة تشطيب يتحمل بسلاسة إساءة الاستخدام التي قد يتعرض لها من العصي والعكازات، وسدات الأجل في الكراسي المتحركة.

في حال كان من المطلوب وجود لوحة مشاهدة في الباب فإن الحد الأدنى من مساحة الرؤية ينبغي أن تتراوح ما بين ٠,٥ و ١,٥ متر من الأرضية. وربما يكون هناك واحد أو اثنين في منطقة استضافة على مستوى رؤية ٠,٥ م و ٠,٨ م من الأرضية وغيرها من المناطق الأخرى لتتراوح ما بين ١,١٥ م و ١,٥ م.

في حال وجود باب زجاجي فينبغي أن يكون واضحاً، مع وجود فاصل على مستويين (٨٥٠ م إلى متر من الأرضية وما بين ١,٤ و ١,٥ م من الأرضية). يتباين بطريقة مرئية مع الخلفية الواضحة من الزجاج في كل حالات الإضاءة. وينبغي أن تكون حوافي الباب الزجاجي واضحة عند فتحه.

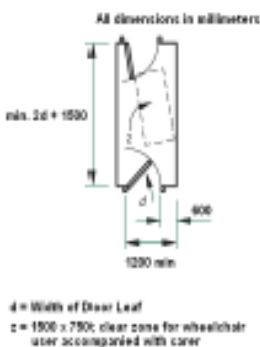
ولكي يتمكن مستخدمي الكراسي المتحركة من عمل المناورات للدخول من الباب

فلا بد من توافر مساحة للمناورة كما هو موضح أسفله. وينبغي أن يكون عرض الطريقة على الأقل ١,٢ متر لتسمح بالدوران بزاوية ٩٠ لكي يتمكن من الدخول من الباب. في المناطق الضيقة يفضل استخدام الأبواب المتزلقة.

بالنسبة للباين في سلسلة من المساحات الخالية بـ ١,٥ م عمق فينبغي توافرها بين البابين.

ينبغي ألا يكون الباب لامعاً جداً/ من مادة عاكسة مثل الحديد الذي لا يصدأ. وينبغي أن تتباين في اللون مع الحائط الخلفي والإطار والباب.

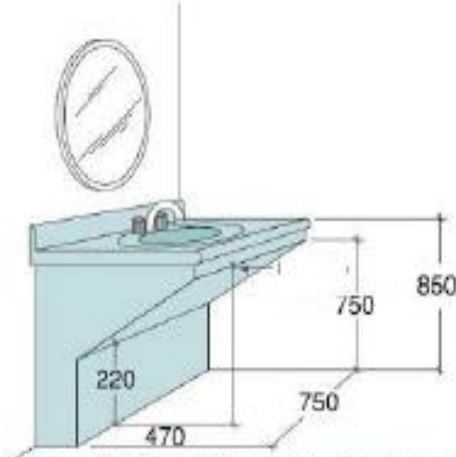
ينبغي تجنب الأبواب الدوارة. وفي حال وجودها فلا بد من وجود مروحة تسمح بدخول الأشخاص ذوي الإعاقة.



م	السؤال	الإجابة	ملاحظات/ توصيات
		نعم	لا
أ.١١	عرض الباب على الأقل ٢,٠٦؟ لا يحتاج الأمر إلى كثير من القوة لفتح الباب؟		
	نوع مقبض الرافعة المستخدم هو قضيب أفقي على ارتفاع ٠,٨ متر من الأرض. وقضيب رأسي في الجانب المفتوح من الحافة الأقل على ارتفاع ٠,٨ متر من الأرضية		
	يتباين لون إطار الباب مع لون الباب والحائط الخلفي؟ ولون أذات الباب يتباين مع لون الباب؟		
	الباب به ماسك برافعة وليس مقبض؟		
	لا يوجد عتبة على الباب؟ وإن كان هناك عتبة فهي أقل من ١٢ مم؟		
	يفضل وجود أبواب أوتوماتيكية في مدخل المبنى. وينبغي أن يكون الباب الأوتوماتيك		
ب.١١	هناك مساحة كافية متاحة لفتح الباب حتى في حال استخدامه من قبل على مقعد متحرك؟		
	فيما عدا باب دورة المياه التي يمكن لذوي الإعاقة استخدامها فلا يوجد أي باب آخر يمكن فتحه على الطريقة؟		
	في حال وجود باين في سلسلة فهناك مسافة ١,٥ متر فاصلة بينهما؟		
ج.١١	في حال توفير لوحة مرئية فأنها مريحة بالنسبة لمستخدمي الكراسي المتحركة وللواقفين؟		
	تم تزويد الأبواب بلوح حماية؟		
د.١١	في حالة وجود أبواب زجاجية فلا بد من جعلها مميزة وظاهرة؟		

ينبغي توفير مرحاض واحد على الأقل لإمكانية في كل من حمامات الرجال والنساء. فضلاً عن ذلك أو بدلاً عن ذلك (بناء على عدد المعاقين حركياً الذين

يستخدمون المبنى) لابد من توفير مرحاض إمكانية الوصول لكلا الجنسين بحيث يستخدمه السيدات والرجال معاً، وخاصة عندما يصاحب الشخص المعاق مساعد من الجنس الآخر.



© 2000 John Wiley & Sons, Best Practices Guide to Residential Construction

- الأبعاد الداخلية لمرحاض إمكانية الوصول على الأقل 1,0 * 1,2 متر.
- ينبغي أن يفتح باب المرحاض الخاص بنوي الإعاقة للخارج أو أن يكون متزلق يتماشى مع الجزء الخاص بالأبواب.
- ينبغي أن يكون آلية غلق الباب هي تلك التي يمكن للأشخاص استخدامها دون الحاجة إلى لفه (تراس) بحيث يمكن فتح هذا الباب من الخارج في حالة الطوارئ.
- ينبغي وضع كابينتا المياه في الركن بحيث تبعد عن خط المنتصف بمسافة من 0,45 إلى 0,5 متر. وينبغي أن يكون ارتفاع المرحاض 0,48 متر.
- ينبغي أن يكون بالمرحاض داعم ظهر ثابت.

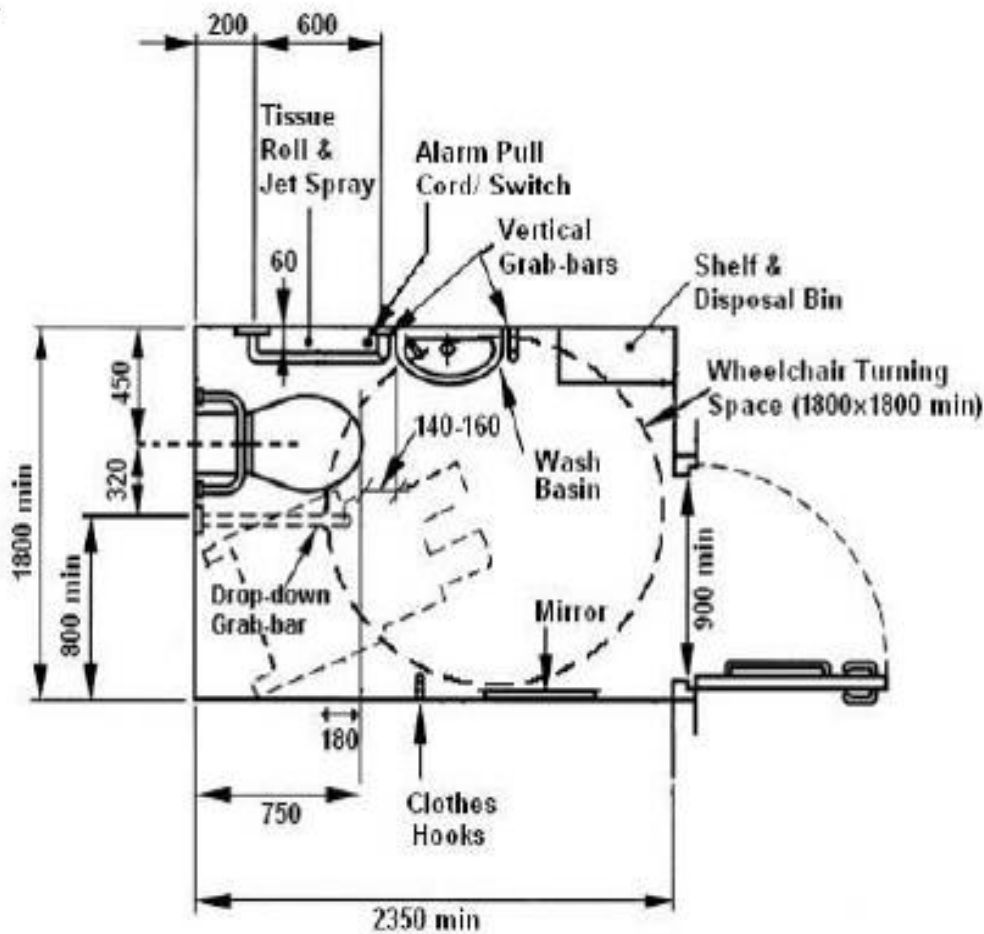
- ينبغي تركيب الجهاز المتحكم في دافق المرحاض على ارتفاع 1,1 م من سطح الأرضية على الجانب الآخر من دورة المياه.
- ينبغي تثبيت درابزين أفقي في الحائط المجاور على ارتفاع 0,2 متر من الكرسي.



- يجوز تركيب درابزين متجه لأعلى على مسافة 0,32 متر من خط الوسط في دورة المياه.
- لابد من وجود مساحة شفافة وواضحة بعد أدنى 800 مم ملاصقة للحمام.
- ينبغي وضع حوض الاغتسال على ارتفاع 0,8 متر على مسافة 0,4 م من الحائط. وينبغي أن يكون هناك مساحة كافية للركبة تحت حوض الاغتسال.
- ينبغي توفير صنوبر من نوعية الرافعة.
- ربما يكون هناك تباين في الألوان بين الأرضية والجدار والتركيبات الصحية.

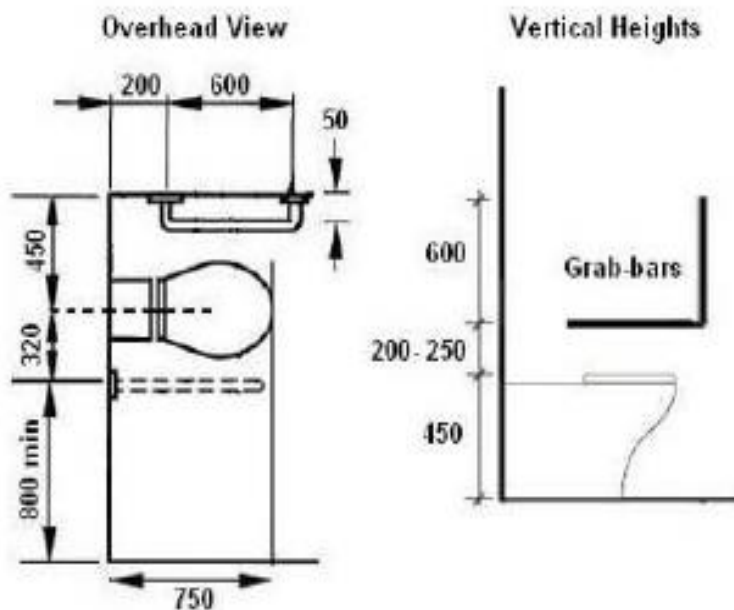
- ينبغي وجود زر جرس بالقرب من المرحاض حتى يتمكن الشخص المعاق من استخدامه في حالة الطوارئ. ينبغي إدارة التنبيه بطريقة تنطوي على اتخاذ رد فعل.

- ينبغي عدم استخدام مرحاض إمكانية الوصول كغرفة للنظافة. ولكن ينبغي الحفاظ عليه نظيفاً في كل الأوقات.



All Dimensions in Millimeters

Accessible Water Closet

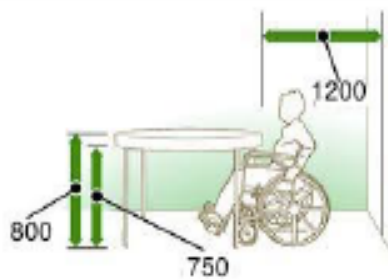


م	السؤال	الإجابة	ملاحظات/ توصيات
		نعم	لا
أ.١٢	هناك حجرة لذوي الإعاقة بمساحة ١,٥ م * ٢,٢ متر في كل من المنطقة المخصصة لحمامات الرجال والنساء؟		
	هناك نوايلت إمكانية الوصول لكل الجنسين يمكن لذوي الإعاقة استخدامه في الميقي؟		
ب.١٢	في حال وجود نوايلت لكلا الجنسين أو حجرة إمكانية الوصول فأنها، موجودة في كل الأدوار بالمقي؟		
	الأبعاد الداخلية للتوايلت عبارة عن ١,٥ * ٢,٢ م؟		
	باب التوايلت ينبغي أن يفتح للخارج أو أن يكون من النوع المتزلق.		
	ينبغي أن يتم تركيب المراض في الركن على أن يكون خط الوسط في المراض على بعد ٠,٤٥ متر إلى ٠,٥ متر من الحائط الملاصق. ينبغي أن تكون الحافة الأمامية للحمام ٠,٧٥ متر من حائط المؤخرة.		
	هناك مسند ظهر للمرحاض؟		
	ارتفاع مقعد التوايلت ٠,٤٥؟		
	يتم تركيب جهاز الطارد بالرافعة على ارتفاع ١,١ متر من سطح الأرضية.		
	على الجانب الآخر من التوايلت؟		
	هناك ٠,٨ متر مساحة فارغة بالقرب من المراض؟		
	هناك قضيب أفقي يمكن الإمساك به مثبت على الحائط الملاصق. على ارتفاع ٠,٢ متر من مقعد التوايلت.		
	يتم تثبيت مقبض بأعلى على بعد ٠,٣٢ متر من خط الوسط و٠,٢ من مقعد التوايلت؟		
	يتم تثبيت حوض الغسيل على الأقل على مسافة ٠,٤ متر من الحائط الجانبي.		
	الحافة العليا من المغسل هي على ارتفاع يتراوح ما بين ٠,٨ و ٠,٨٤ متر من مستوى الأرضية؟		
	هناك مساحة فارغة لإراحة الركبة على الأقل بارتفاع ٠,٧٥ متر * ٠,٢ عمق تحت حوض الغسيل مع مساحة إضافية لأصابع القدم بارتفاع ٠,٣ متر * ٠,٧٥ م عرض * ٠,٢٣ متر عمق.		
	ينبغي أن يكون حوض الغسيل أوتوماتيكي أو من نوعية الحنفيات التي تستخدم الرافعة.		
ج.١٢	سطح أرضية التوايلت غير متزلق؟		
	هناك تباين ألوان فيما بين الأرضية والحائط والتركيبات الصحية؟		

			يوجد جرس طوارئ بالقرب من المراض؟
د. ١٢			لا يتم غلق مراض إمكانية الوصول أو يستخدم كغرفة نظافة، يتم الحفاظ على المراض نظيفاً ويتم الاعتناء به وصيانتته.
هـ. ١٢			إن لم يكن هناك توافر إمكانية الوصول فحدد المساحة اللازمة لتوفير واحد.

١٣. الكافتيريا

لابد وأن تكون الكافتيريا داخلية على مستوى يتناسب مع المساحة اللازمة لدوران الكراسي المتحركة. ينبغي أن تكون كل المناطق الخاصة بهذا المرفق يمكن دخولها لذوي الإعاقة بما في ذلك طاولة البوفيه، وفيما يتعلق بالإثاث في الكافتيريا،



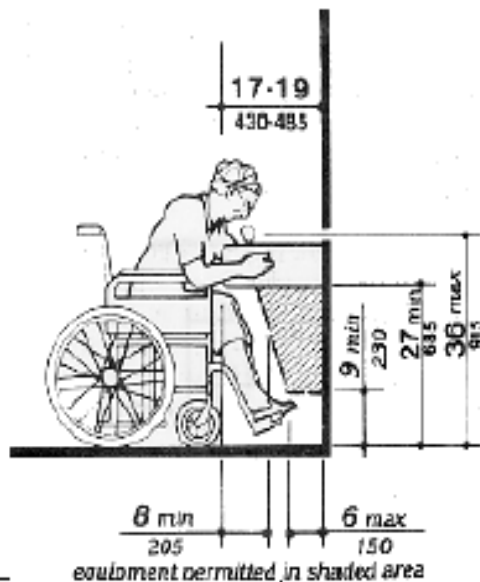
- لا ينبغي أن يكون ثابت ولكن متحرك ليسمح بإيجاد مساحة إضافية في حالة الضرورة.
- ينبغي أن يكون هناك مقاعد بها أماكن لمستند الأذرع وبدون. على أن يكون ارتفاع المقعد يتراوح ما بين ٠,٤٥ م إلى ٤٧٥ مم.
- ينبغي أن مساحة ٠,٧٥ م خالية من كل الإعاقات تحت المائدة.
- ينبغي تجنب تباين الأرضية واستخدام أشكال معقدة في الأثاث.
- ينبغي توفير تباين ألوان كافي فيما بين الأرضية والحائط وبين الحائط والسقف.
- ينبغي تجنب السجاد الثقيل. والأنماط المخططة أو الهندسية أو الأشكال غير المنتظمة. وينبغي أن تكون الأرضية غير مزلفة.
- ينبغي أن تباين الأتية الخزفية والزجاجية مع سطح المناضد.
- ينبغي أن تكون الأواني الزجاجية وأدوات المائدة خفيفة حتى يمكن رفعها بسهولة.
- ينبغي أن تكون طاولة البوفيه أن تكون في نفس مستوى ارتفاع منضدة البوفيه بحيث لا تزيد عن ٠,٥ متر. وينبغي أن يطلب من فريق العمل أن يساعد الأشخاص ذوي الإعاقة في طاولات الخدمة الذاتية.
- ينبغي تدريب فريق العمل على آداب خدمة ذوي الإعاقة البصرية

م	السؤال	الإجابة		ملاحظات/ توصيات
		نعم	لا	
أ. ١٣	يمكن الدخول إلى الكافتيريا بدون وجود سلاسل؟ هناك مساحة كافية تسمح بالدوران في الكافتيريا؟ تسمح المناضد بدخول الكراسي المتحركة وبها مساحة للركبة بمقدار ٠,٧٥ م تحمهم؟			
	لابد وأن يكون مكان غسل الأيدي إمكانية الوصول (أنظر الجزء الخاص بحوض الاغتسال).			
	كل الطاولات ومناضد البوفيه وماكينات البيع الآلي ينبغي أن تكون على ارتفاع إمكانية الوصول			
ب. ١٣	الأرضية غير مزلفة ولا يوجد بها أشكال معقدة؟ هناك تباين ألوان بين الأوعية الفخارية والزجاجية وسطح المنضدة؟			

			الاطاى الزجاجة وأدوات المائدة لىست ثقيلة عند رفعها؟
ج. ١٣			فرىق العمل مدرب على مساعدة الأشخاص ذوى الإعاقة.
			قائمة الطعام فى الكافتىريا متاحة بأشكال يمكن لذوى الإعاقة استخدامها (أنظر الجزء ٢ تحت عنوان المعلومات والتواصل)

١٤. وسىلة شرب الماء

ىنبغى توفير ماء إمكانية الوصول لذوى الإعاقة فى مساحة ٠,٩ متر * ١,٢ مترمن الأرضىة. ومساحة خالىة للركبة فىما بىن أسفل مساحة الخدمة والأرضىة على الأقل عرضها ٠,٧٥ متر. و٠,٢ عمق. و٠,٧٥ مترارتفاعها. على أن بكون هناك مساحة فارغة لأصابع القدمىن عرضها ٠,٧٥ متر وارتفاعها ٠,٢٣ متر كما هو اوضح فى الشكل. وىنبغى أن بكون صنبور إخراج الماء بىستخدم الرافعة.



م	السؤال	الإجابة		ملاحظات/ توصيات
		لا	نعم	
أ. ١٤	هل يمكن للأشخاص ذوى الإعاقة الوصول إلى الوسىلة الخاصة بشرب الماء بسهولة.			
	هل الحنفىة تستخدم الرافعة؟			
	هل هناك أكواب متوفرة لشرب الماء؟			
	هل يتم الاحتفاظ بها على ارتفاع مقبول (لئىس أعلى من ١,٢ م)			
ب. ١٤	بتم مسح المنطقة حول مبرد الماء باستمرار حتى تكون جافة؟			
١٥.	آلىات التحكم والتشغىل			
	فىما بىتعلق بالتحكم فى الجانب التشفىلى مثل آلات البىع والمفاتىح الكهبرىائىة ومقابس الحائظ،			
	توضع ملتصقة بالمساحة الفارغة فى الأرضىة وهى ٠,٩ متر * ١,٢ متر على الأقل.			
	بتم وضعها على ارتفاع ما بىن ٠,٤ متر إلى ١,٢ متر من الأرض باستثناء ماكىنات البىع حىث بىتبع الحد الأعلى الاسترخاء وهو ١,٣ متر.			
	لا بىجب أن تكون المقابس الكهبرىائىة موضوعة بمسافة أقل من ٠,٤ متر من الأرضىة.			
	بىنبغى وضع التحكم بمسافة لا تقل عن ٠,٤ متر من أركان الغرفة.			

			لا يوجد أي ماكينة تحكم أو مفتاح بها لوحة لمس لتشغيلها.
			هناك ضغط قليل مطلوب لتشغيل المفاتيح أو أجهزة التحكم.
			ينبغي أن تكون أجهزة التحكم بلون متباين مختلف عن لوحة الوجه، ولوحة الواجهة ينبغي أن تتباين مع الجدار الخلفي الموضوع عليه.
			المعلومات بشأن التحكم والمفاتيح موجودة بطريقة سهلة (حروف / رموز بارزة مصحوبة بمعلومات بطريقة برايل) للقراءة من خلال اللمس. فلا فائدة من وجود لوحة مفاتيح باللمس.

١٥. إخلاء للطوارئ

توفير نظام آمن لإخلاء الطوارئ للأشخاص ذوي الإعاقة على نفس درجة أهمية توفير مدخل ومرافق المباني بإمكانية الوصول. وعلى الرغم من أن معظم المباني الحكومية عادة ما تكون مجهزة بمتطلبات الإخلاء العادي إلا أنه من المهم أن نضمن أنها أيضاً تدمج الأشخاص ذوي الإعاقة ولهذا من الممكن توفير ما يلي:

- يجب أن يكون طريق الإخلاء الذي تم تحديده خالياً من أي درج أو منحدر وبدون عوائق بحيث يؤدي إلى المخرج في الدور الأرضي أو منطقة لجوء في الأدوار العليا.
- ينبغي أن يكون نظم الإنذار المسموعة في المبنى بها إنذار مرئي لتحذير الجميع بما في ذلك ذوي الإعاقة السمعية. وعلى الرغم من أن الأجراس المسموعة هي الأكثر انتشاراً إلا أن الأجراس المرئية أيضاً يمكن تركيبها في موقع مرئي في كل مناطق المبنى بما في ذلك التواليت. وتشتمل الأجراس المرئية وغير المسموعة على أجهزة إرشاد ومضية.
- ينبغي وضع زر الإنذار في مكان يكون ارتفاعه ما بين ٠,٦ متر و١,٢ متر وينبغي أن يكون هناك تباين كبير مع الحائط الخلفي.
- في المباني المتعددة الطوابق التي لا يوجد بها مخرج منحدر، حدد وأوجد مناطق ملجأ، وهو مكان بعد أمنا نسبياً في أدوار أخرى غير الطابق الأرضي حيث أن الأشخاص الذين لا يمكنهم استخدام السلم ربما ينتظرون المساعدة في هذه المناطق. وعادة ما يتم وضعها عند أماكن الهبوط



- ينبغي أن تكون منطقة الملجأ هذه بها مساحة لموقف الكراسي المتحركة ٠,٩ * ١,٢ م
- ينبغي أن يكون هناك نظام اتصالات في منطقة الملجأ بحيث لا يتم تركيبه أعلى من ١ متر.
- ينبغي أن تكون منطقة الملجأ مصنوعة من مادة غير قابلة للاحتراق. وينبغي فصل كل منطقة عن باقيه الطوابق من خلال حاجز دخان يحد أدنى بمعدل ساعة من مقاومة حريق. ويتم تصميم كل منطقة ملجأ لتقليل تسرب الدخان.
- ينبغي أن يكون عرض كل السلالم القريبة من منطقة الملجأ ١٢٠٠ ما بين الدرايزتين من كلا الجانبين.
- كل منطقة للمساعدة في النجاة يجب أن يوضع عليها علامة تقول، "منطقة ملجأ". وتظهر الرمز العالمي لاستخدام ذوي الاحتياجات الخاصة. وينبغي أن تكون العلامة مضيئة عندما يتطلب الأمر إضاءة علامة الخروج. وينبغي أيضاً تركيب إشارات لكل المخرج التي لا يمكن لذوي الإعاقة استخدامها كمخرج وكلما كان من المهم الإشارة بوضوح لاتجاه المناطق الخاصة بالمساعدة في وقت الخطر.
- ينبغي عرض كل خطط الإخلاء في كل طوابق المبنى. وينبغي تحديد طريق الإخلاء الخاص بذوي الاحتياجات الخاصة ومنطقة الملجأ على الخطة. أما فيما يتعلق بخطط الإخلاء بسبب الحريق،
 - ينبغي ألا تكون مكتوبة بخط صغير للغاية مما يجعل قراءتها صعبة. بل يجب أن تكون مكتوبة بخط كبير يمكن قراءته بسهولة حتى لمن يعانون من ضعف الإبصار.
 - ينبغي وضع علامة على نقطة "أنت هنا" على خطة الإخلاء حتى يتمكن من يرى الخطة من أخذ المعلومات التعريفية الضرورية.
 - ينبغي أن تتباين الخطة بشدة مع الخلفية. وكلما أمكن ينبغي أن تكون هناك أحرف بارزة وطريق يمكن التعرف عليه من خلال اللمس

وكتابة برايل حتى يستفيد منها من يعانون من ضعف الإبصار.

- ينبغي ألا توضع خطة الإخلاء على ورق أكريليك لأنها تسبب انعكاس مما يجعل من الصعب على من يعانون من ضعف الإبصار رؤيتها.
- ينبغي تركيب علامات التوجيه كثيراً إلى جانب طريق الإخلاء. ويفضل أن تكون بها إضاءة داخلية. وينبغي أن تكون هناك علامات تشير لطريق الأتلاء لمستخدمي الكراسي المتحركة. في الأدوار العليا في حالة الطوارئ لن يشغل المصعد. فلابد من توفير علامات وإرشادات توجه نحو المنحدر أو منطقة الملجأ. وينبغي أن تكون العلامات الموجهة في حالة الطوارئ إن كانت معلقة في اسقف على ارتفاع ٢ متر. وإن كانت على الحائط فليكن ارتفاعها ما بين ١,٤ م إلى ١,٦ متر.
- ينبغي تدريب فريق العمل على مساعدة ذوي الاحتياجات الخاصة في حالة الإخلاء.

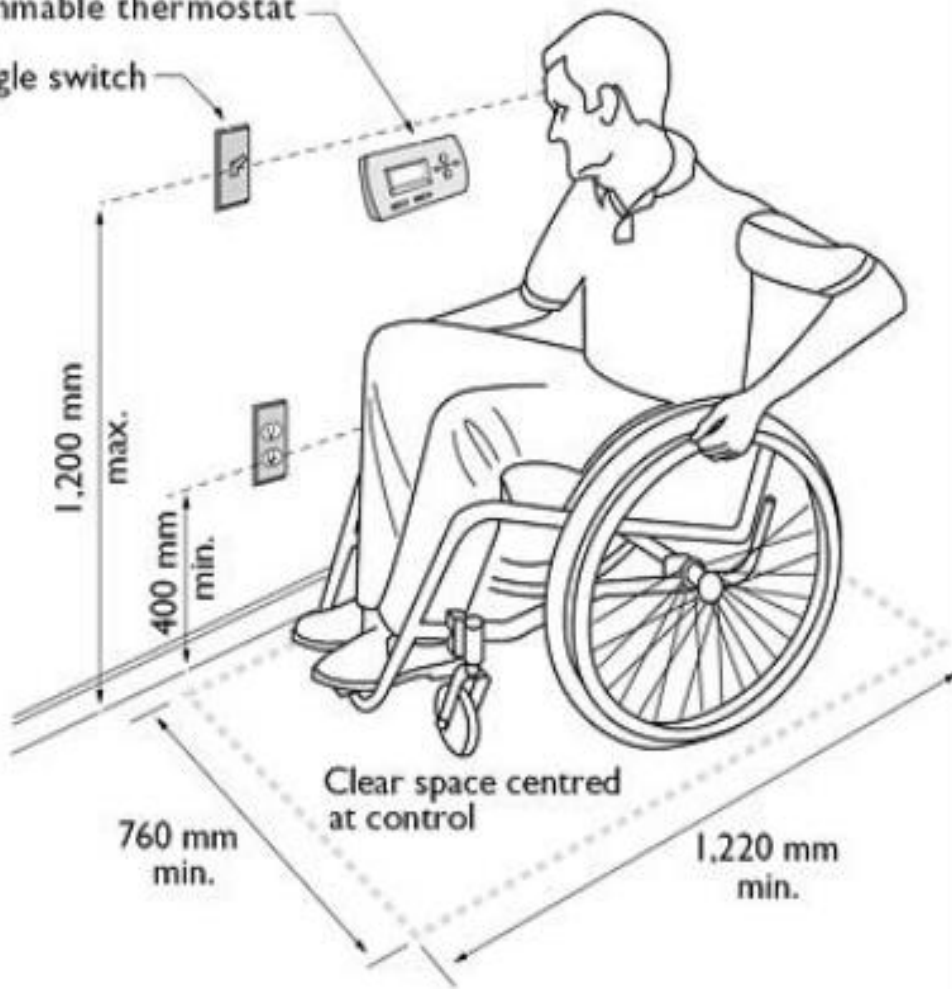
م	السؤال	الإجابة		ملاحظات/ توصيات
		نعم	لا	
أ.١٥	هناك أتلاء طوارئ في المبنى؟			
ب.١٥	يأخذ أتلاء الطوارئ في حسابه ذوي الإعاقة؟ إن كانت الإجابة بنعم،			
	هناك طريق إخلاء يمكن لذوي الإعاقة استخدامه بدون درج أو به منحدر يمكن التعرف عليه ويؤدي إلى المخرج أو إلى منحدر أو إلى منطقة ملجأ؟			
	نظام الإنذار مرئي ومسموع؟			
	أضرار التحذير تبعد ٠,٦ إلى ١,٢ م عن الأرضية وتباين بشدة مع الحائط الخلفي.			
ج.١٥	في الأدوار العليا التي لا ترتبط بمنحدر تم تحديد منطقة ملجأ وعلامات إرشادية لمستخدمي الكراسي المتحركة.			
	هناك علامات توجيهية تقود إلى منطقة الملجأ؟ وخطط الإخلاء في منطقة الملجأ قد تم وضع علامات عليها؟			
	منطقة الملجأ مساحتها على الأقل ٠,٩ * ١,٢ متر حتى يمكن توقيف الكرسي المتحرك.			
	هناك عوائق دخانية حول منطقة الملجأ يمكنها منع الدخان على الأقل لمدة ساعة؟			
	هناك نظام تواصل سمعي وبصري في منطقة الملجأ على ارتفاع ١ متر؟			
	السلام القريبة من منطقة الملجأ عرضها ١,٢ متر على الأقل؟			
د.١٥	هناك خطط إخلاء موضوعة في أماكن بارزة في كل الطوابق؟			
	الخطة ليست صغيرة الحجم للغاية وبالتالي لا تصعب قراءتها؟			
	تظهر طريق الخاصة بالإخلاء لذوي الإعاقة وكذلك مناطق الملجأ بوضوح على الخريطة؟			
	خطط الإخلاء وخرائط المبنى متاحة في شكل برايل ويمكن التعرف عليها من خلال اللمس.			
	تحوي الخطة علامة تشير إلى "أنت هنا"؟			
	تباين الخطة جيداً مع الحائط الخلفي؟			
ه.١٥	فريق العمل مدرب على مساعدة الأشخاص ذوي الإعاقة في الإخلاء			
	هل هناك كرسي للإخلاء متاحة؟			

ينبغي أن يكون الجزء التشغيلي التحكمي مثل ماكينات البيع، والأزرار الكهربائية والمقابس في الحائط وأزرار المتحكم في التسريب،

- تتواجد بالقرب من الأرضية الخالية بمساحة $١,٢ * ٠,٩$ متر.
- موجودة على ارتفاع ما بين $١,٢ * ٠,٦$ متر من الأرضية مع استثناء ماكينات البيع حيث أن الحد الأعلى يمكن من الاسترخاء وهو $١,٣$ متر.
- ينبغي ألا توضع المقابس الكهربائية أقل من ٤٠ متر من الأرضية.
- ينبغي ألا توضع أزرار

Programmable thermostat

Toggle switch



التحكم على مسافة

أقل من $٠,٤$ متر من

أركان الحجرة،

ينبغي أن تكون الأزرار التي يجب

تشغيلها بيد واحد تحوي لوحة

دفع كبيرة.

• ومن النوعية التي لا

تتطلب الإمساك بها

بشدة أو لقلبها أو تحريك

المعصم.

• وأن يتم تشغيل بقليل

من القوة.

• ينبغي أن تكون لوحات

التحكم متباينة في

الألوان مع لوحة

الواجهة المحيطة

وينبغي أن تتباين لوحة

الواجهة مع الحائط

الخلقي الذي توضع

عليه.

- يفضل أن تكون البيانات في شكل يسهل استخدامه (حروف/ رموز بارزة مصحوبة بمعلومات بطريقة برايل) مما يسهل القراءة باستخدام اللمس.

ربما لا يتمكن شخص ما لديه مشاكل في الرؤية من تمييز التباين الواضح بين لونين كما هو الحال بالنسبة لشخص لا يعاني من أي مشاكل في الرؤية. فيحتاج الأشخاص ذوي الإعاقة البصرية إلى ألوان تتباين بشدة مع الخلفية حتى يمكنهم التعرف على الأشياء. والحائط والعوائق بنجاح. وعادة ما يتم التوصل إلى "التباين المرئي" الواضح من خلال الاختيار الحذر للأسطح والمواد التي لا تتباين في الألوان وحسب ولكن أيضاً في الإضاءة الكافية بينها.

والطريقة التي يمكن تحقيق التباين الكافي الواضح هي باستخدام قيمة انعكاس الضوء، وينبغي أن يكون هناك فرق في قيمة انعكاس الضوء بدرجة ٣٠ بالمائة فيما بين الأسطح/ الأشياء حتى يتمكن معظم الناس الذين يعانون من مشاكل في الإبصار من التعرف عليها. ويمكن الحصول على أرقام الخاصة بقيمة انعكاس الرؤية بسهولة من خلال موردي الدهانات والمواد.

فيما يلي بعض الإرشادات للمساعدة في التوجه والتجول لمن يعانون من مشاكل في الرؤية،

- أسطح، ينبغي أن تتباين الحوائط عن الأسقف والأرضيات.
- التغييرات المفاجئة في المستويات، ينبغي وضع علامات بشأن أي تغييرات مفاجئة في المستويات بألوان تتباين عن مستوى السطح لتحذير الأشخاص ذوي الإعاقة البصرية.
- المراحض، ينبغي أن تتباين الأدوات الصحية في المراحض عن الخلفية وكذلك أيضاً القضبان التي يمكن الإمساك بها.
- السلالم، ينبغي أن تكون البداية متباينة جداً مع الرافعة والسطح حتى يمكن للناس التمييز بسهولة بين الدرجات المختلفة.
- الدرابزين، الدرابزين على السلالم والمنحدرات والسلالم الفردية ينبغي أن يتباين عن الحائط الخلفي.
- الأبواب، الأبواب ينبغي أن تتباين عن الحائط المثبتة فيه. وينبغي أن تتباين أطر الباب عن الباب والحائط المثبتة فيه. وينبغي أن تتباين الأدوات المثبتة في الباب عن الباب نفسه.
- المفاتيح والمقابض، المفاتيح والمقابض وغيرها من أدوات التحكم التشغيلية ينبغي أن تتباين عن الخلفية.
- الوزارات، ينبغي أن الوزارات، ما لم يكن هناك نية لاستخدامها كدرابزين أن تكون من نفس اللون أو في اتساق مع لون الحائط.
- العوائق التي تحول دون الوقوف، خالية من العوائق التي تحول دون الوقوف مثل الأعمدة والأثاث وصناديق القمامة ينبغي أن تتباين عن الخلفية حتى يتمكن ذوي الإعاقة البصرية من التعرف عليها كمصدر للخطر.
- العلامات، النصوص والرموز على العلامات الإرشادية ينبغي أن تتناقض عن الإطار وكل إطار العلامات ينبغي أن يتباين مع الخلفية.

١٦. ج الأرضيات

ينبغي أن تكون تشطيبات الأسطح بصفة عامة ناعمة وموحدة. على أن يتم تجنب أن تغيير مفاجئ في الملمس أو الانعكاس أو المستوى. يمكن أن يدعم تشطيب الأرضيات وشكلها بطريقة مناسبة للارتقاء بقدرة هذه الأماكن على استضافة المعاقين. ويمكن أن تقدم المواد المستخدمة في الأسطح من نوعيات مختلفة ولملمس مختلف كمساعد للتعرف على الطريق. بعض النقاط التي يجب أخذها في الاعتبار،

- يمكن للأشخاص الذين يعانون من إعاقة بصرية التعرف على المناطق المختلفة بسهولة لو أن ملمس المادة التي تصنع منها الأرضية مختلفة وبيابن في اللون مع غيره.
- سطح الأرضية بجانب المداخل، والأبواب الداخلية والمنحدرات والسلالم وغيرها من الأمور الثابتة والدائمة التي لا يمكن تجنبها في الطريق دائري (مثل الأعمدة والأجزاء في وسط الردهة) ينبغي أن تكون مختلفة عن باقية المناطق المحيطة في اللون وفي الملمس لكي تبرز الخصائص المطلوبة.
- بالنسبة للمناطق الواسعة والخالية والمفتوحة فينبغي التفكير في تحديد الطريق بهيات أرضية ولملمس متباين مما يساعد على التعرف عليها.
- المواد المستخدمة في الأسطح والمنحدرات ينبغي أن تكون بلملمس مختلف ومتباينة في شكلها المرئي مع المهابط.
- تجنب الأنماط الكثيرة أو الملمس المعقد في تشطيب الأرضيات والمسجاد لأنها عادة ما تشوش على الأشخاص الذين يعانون من مشكلات في الرؤية وهؤلاء الذين يعانون من إعاقة في الإدراك.
- من الضروري الاستعانة بالأسطح مثل تلك التي تمتص الصوت عند اختيار تشطيب الأرضيات في منطقة الردهة وصالات المؤتمرات/ غرف الاجتماعات، إذ أنها تدعم أو تلغي استقلالية الضيوف من ذوي الإعاقة السمعية.

- عادة ما يكون للأسطح العاكسة بشدة وخاصة عند تلميعها أثر معاكس على الأشخاص الذين لا يستطيعون تحمل الوهج. وينبغي أن يعطي لهذا العامل الاهتمام الأعلى عند تقرير نوعية المستخدمة في تشطيب الأرضيات.
- على الرغم من أن تشطيب السطح ينبغي أن يكون ناعماً بقدر الإمكان لمنع مخاطر التعثر وتوفير سطح يمكن السير عليه بسهولة للكراسي المتحركة، إلا أنه ينبغي أن يكون مقاوماً للزلق، وخاصة عند تعرضه لليل مثل ما يحدث في حال التسرب.
- من المهم أيضاً ضمان التنظيف المستمر والمنتظم والتلميع حتى لا يتسبب في أن تكون السطح مزلق.
- إن كان هناك سجاد على سطح الأرضية فينبغي تثبيته بشدة على ألا تكون هناك أي حوافي بدون تثبيت، وينبغي تجنب السجاد السميك للغاية.

١٦. د. الإضاءة

توفير الإضاءة الكافية وخواص البيئة المتباينة حتى تبرزها في مقابل الخلفية بدعم من استقلالية الأشخاص ذوي المشاكل البصرية في استخدام المكان بارتياح. سيضمن التوفير الكافي للإضاءة للأشخاص ذوي الإعاقة البصرية بصفة عامة الوفاء باحتياجات الأساسي لكل المستخدمين، ولكي تكون الإضاءة فعالة فينبغي توفير إنارة كافية.

ينبغي أخذ النقاط العامة التالية في الاعتبار فيما يتعلق بالإضاءة:

- ينبغي تجنب التغيرات المفاجئة في الإضاءة لمنع صعوبات التكيف مع الوضع.
- ضمان أن السلالم والمنحدرات والممرات المائلة كلها مضاءة حتى يمكن التعرف عليها بسهولة مع الاقتراب منها من أي اتجاه.
- ربما يكون من الأفضل استخدام الإضاءة المحلية الموجهة لمهام محددة بدلاً من زيادة الإضاءة العامة لكل المهام في المناطق التي بها استخدامات متعددة.
- ينبغي توفير الحد الأدنى من الإضاءة وينبغي أن تكون موحدة. وينبغي الاهتمام بتقليل الوهج.
- ينبغي عدم وضع الإضاءة الثابتة في أماكن بعيدة ومتفرقة مما يتسبب في وجود أنماط غير موحدة للإضاءة وظلام على الأرضية والحوائط.
- يفضل معظم المستخدمين بما في ذلك هؤلاء الذين يعانون من مشكلات في الرؤية الطبيعية في حال ما إذا كانت لا تسبب في حدوث مشكلات من الوهج.
- الأسطح الملونة الفاتحة تعكس بدرجة كبيرة نسبياً مما يسمح للضوء أن ينتشر في المكان كله. وللأسطح الغامقة تأثير عكسي. ويمكن أن يؤدي التزيين بألوان غامقة إلى تقليل الإضاءة والإضاءة القوية. فتضيق الأسطح الفاتحة والغامقة إثارة على المكان وربما توفر التباين الكافي ليسمح للأشخاص ذوي الإعاقة البصرية بتحديد الروابط فيما بين الأسطح.

١٦. هـ. الممر الذي يعتمد على حاسة اللمس

يتم توفير ممر يمكن التعرف عليه من خلال اللمس في الممرات التي يستخدمها المعاقين في البيئة الداخلية لتساعد ذوي الإعاقة البصرية في التعرف على طريقهم وتجنب العوائق. وهي عبارة عن مجموعة من البلاطات التحذيرية والإرشادية لتقود ذوي الإعاقة البصرية وكذلك لتحذره من العوائق. وتغير في المستوى والمدخل.

البلاطات الإرشادية التي تعتمد على اللمس (ذات الخطوط) وتستخدم للإشارة إلى الطريق/ الممر السليم ليتبعه الشخص ذو الإعاقة البصرية. ويوصى بتركيب صف واحد من البلاطات الإرشادية بطول الطريق الذي يمكن لذوي الإعاقة استخدامه. ولابد من أن نولي الاهتمام لضمان أنه لا يوجد عوائق مثل الأشجار أو الحفر. أو الأسطح غير المستوية. وذلك في الطريق الذي يتم رصفه بالبلاطات الإرشادية. وأيضاً ينبغي أن يكون هناك مساحة خالية للرأس على ارتفاع ٢,١ متر على الأقل فوق البلاطات الإرشادية خالية من المواد المعيقة مثل أغصان الأشجار العالية العلامات الإرشادية على طول الطريق.

البلاطات التحذيرية (ذات الدوائر) وتستخدم للإشارة إلى الاقتراب من خطر محتمل أو تغيير في اتجاه الطريق. وتعمل على التحذير من الاقتراب من خطر للأشخاص ذوي الإعاقة البصرية لتعدهم للخطو بحذر وتوقع العوائق طوال الطريق. وتقاطع المرور والممرات وغيرها. وتستخدم للتعرف على العوائق أو أماكن التزول أو غيرها من المخاطر لكي تحبط الحركة في الاتجاه غير السليم وتحذر من وجود ركن أو رابط. وينبغي تركيب بلاطات تحذيرية في كل الأماكن

للتعرف على الطريق الذي يمكن لذوي الإعاقة استخدامه قبل التقاطعات، ومدخل المبنى، والعوائق مثل الأشجار وفي كل مرة يتم فيها تغيير اتجاه السير، وينبغي وضع البلاطات التحذيرية على مسافة ٣٠٠م من بداية ونهاية المنحدر و السلالم وعند المهابط والمدخل لأي باب.

١٦. والعلامات الإرشادية

العلامات الإرشادية عنصراً هاماً للغاية لبناء وتوفير الأنواع المختلفة من الاتصالات للزائرين في المكان. تعد العلامات الإرشادية مفيدة للجميع، فهي تمكن الأشخاص ذوي الإعاقة البصرية والصم وهؤلاء الذين يعانون من صعوبات التعلم من استخدام البيئة معتمدين على أنفسهم بقدر الإمكان. وتقلل العلامات الإرشادية الموضوعية في الأماكن السليمة من الجهد المطلوب للتعرف على الطريق.

أنواع العلامات الإرشادية،

- توجيهية، تمكن الناس من التعرف على وجهتها وعادة ما تشتمل على أسهم أو نصوص توجيهية أخرى. وفي المباني الكبيرة ربما تحوي أكثر من مكان وينبغي أن نولي لها اهتماماً بالغاً حتى نضمن أن الأسهم التوجيهية يمكن قراءتها بسهولة.
- المعلومات، وهي العلامات التي يستخدمها الناس لتوجيه أنفسهم عندما يصلون على المبنى لأول مرة، علامة بالاسم. ومكان موقف السيارة، والمدخل والمواقع الرئيسية في داخل المباني.
- تعريفية، وهي المستخدمة لتعريف الأشخاص بالأماكن وعادة ما تشير على غرفة أو خدمة معينة.
- توجيهية، تقدم التعليمات الخاصة بشأن كيفية استخدام المكان.
- الصحة والسلامة، وتشتمل على العلامات الضرورية مثل المخارج في حال اندلاع حريق والعلامات التحذيرية وغيرها.

خواص التصميم العالمي،

لكي تكون هذه العلامات متعارف عليها عالمياً، فينبغي مراعاة المكونات التالية،

- وجود علامات متباينة الألوان.
- الشكل والمحتوى والسمات.
- الوضع
- مسافة الرؤية
- الإضاءة (تقاس باللكس)
- المواد وتشطيب الأرضية
- الأشكال البديلة مثل الأحرف البارزة برايل.

تباين الألوان،

- ينبغي أن يتباين النص مع خلفية العلامة.
- العلامة ينبغي أن تتباين مع البيئة المحيطة
- ٧٠٪ من التباين بين الجدار ولوحة العلامة.
- تجنب الألوان المظلمة.
- تجنب استخدام نفس الألوان كعلامات أمان.
- الحد الأقصى هو ٥ ألوان.
- الحروف والمحتوى والشكل الخارجي،
- استخدم بنط Sans Serif

- ينبغي أن يكون هناك خلط بين الحروف الإنجليزية بالشكل الكبير والشكل الصغير.
- ينبغي أن تكون متساوية من ناحية اليسار.
- ينبغي استخدام الأحرف البارزة بطريقة برايل
- استخدام الخط العريض بأقل درجة ممكنة.
- يتماشى الخط مع العرض المتاح.
- تجنب الخط المائل والنص المزدحم.
- العلامات تكون أكثر فعالية عندما نوظفها باستخدام الأحرف الكبيرة والصغيرة للغة الإنجليزية وهذا لأن الناس يدركون "شكل الكلمة" لا القراءة الحرفية لكل كلمة لكي تبنى الكلمة وينبغي أن تكون متساوية من ناحية اليسار.
- يمكن استخدام الارتفاع والخط العريض للإشارة على طبيعة المعلومات التي تنقلها العلامة.
- ينبغي أن تكون المسافة بين الخطوط 50٪ من ارتفاع الخط، ويشير الشكل أدناه إلى المقصود بارتفاع الخط، وأين يؤخذ مقياس الـ 50٪.
- ينبغي دمج أي علامات إرشادية مع مجموعة من الحروف والرموز. فهذا يمكن الأشخاص الذين لديهم إعاقة إدراكية وكذلك هؤلاء الذين لديهم عوائق لغوية.

الوضع

ينبغي وضع العلامات حيث يمكن رؤيتها بوضوح. ربما يكون الشخص الذي يعاني من ضعف الإبصار قادراً على رؤية العلامة عندما يقترب منها، فتنطوي العلامات المعلقة على الحائط على معلومات مفصلة، الجداول أو الخرائط أو الأشكال الهندسية ينبغي وضعها في مركز متوسط حوالي 1,4 متر من الأرضية، على ألا تقل الحافة السفلى عن 0,9 متر عن مستوى نهاية الأرضية والحافة العليا عن 1,8 متر عن مستوى الأرضية.

ينبغي وضع العلامات المفصلة المزودة وخاصة ملاحظات الأمان في مستويات مرتفعة ومنخفضة على سبيل المثال 1,6 إلى 1,7 متر وعلى مستوى 1,0، 1,1 لتسمح للأشخاص الذين يستخدمون الكراسي المتحركة برؤيتها.

ينبغي وضع العلامات بطريقة تمكن للقارئ ألا يعيق عملية السير. فينبغي أن يكون العلامات الموضوع على الحائط أو المعلقة على السقف على ارتفاع 2,3 متر من سطح الأرض. وعلى الرغم من أهمية ألا تخلق العلامة عائق على الراس لأنه من المهم للغاية أن حجم الحروف يزيد بما يتماشى مع المسافة من القارئ.

ينبغي وضع اللوحات التي تعرف بمكان الغرفة على ارتفاع 1,4 متر إلى 1,6 متر من الأرض على الحائط بجانب الباب. وينبغي ألا توضع العلامات على الباب لأن الباب سيفتح.

مسافة الرؤية

- تشمل الإرشادات على مسافة طويلة على علامات للوجه، موقع خارجي، توجيهات خارجية وأرقام المنزل.
- العلامات ذات النطاق المتوسط تشمل على الموقع + الوجهة، وتحديد العلامة، والعلامات على نطاق قريب تشمل على علامات الغرفة، والاتجاهات، والمعلومات المعلقة على الحائط.

حجم العلامات الإرشادية

حجم العلامة	مسافة الرؤية
60 مم * 60 مم	حتى 7 أمتار
100 مم * 100 مم	8.7 أمتار
200 مم * 200 مم إلى 400 مم * 400 مم	ما هو أكثر من 8 أمتار

ارتفاع الحرف	مسافة الرؤية
١٥ مم	٢ - ٣ متر
٢٠ مم	٦ متر
٢٥ مم	٨ متر
٤٠ مم	١٢ متر
٥٠ مم	١٥ متر
٨٠ مم	٢٥ متر
١٠٠ مم	٣٥ متر
١٣٠ مم	٤٠ متر
١٥٠ مم	٥٠ متر

الإضاءة:

ينبغي أن تكون العلامات على صورة المط. وليست لامعة أو براقية. وينبغي أن تكون مضاءة جيداً بإضاءة موحدة على كل السطح العلامة بإضاءة تتراوح ما بين ١٠٠ إلى ٣٠٠ لكس. والحد الأدنى المقبول للإضاءة التوجيهية والخرائط ولوح النصوص هو ٢٠٠ لكس.

المواد والمادة التي يصنع منها السطح

ينبغي أن تكون المادة المستخدمة في العلامات غير عاكسة ويفضل المط. وينبغي أن تكون سطح غير وهج وغير لامع. وينبغي أن يكون الإضاءة الطبيعية والصناعية لا تنتج عنها وهج على سطح العلامة.

الأشكال البديلة على سبيل المثال الحروف البارزة بطريقة برايل:

- استخدم الصور البسيطة والمستخدمه بصفة عامة في اللوحات الإرشادية مفيد للأشخاص الذين لديهم إعاقة إدراكية والأشخاص العاجزون عن قراءة المطبوعات.
- الأحرف البارزة أسهل في قراءتها من الأحرف المحفورة أو المستوية وخاصة لو بها حافات موجهة (لليسار والأعلى) فهي حادة وكذلك يمكن التعرف عليها بسهولة. ولهذا فأن العلامات التوجيهية أو العلامات التي تحدد وظائف معينة أو أنشطة في داخل المبنى ينبغي أن تكون موضوعة بحروف بارزة بعمق ١,٢٥ مم +/- ٠,٢٥ مم وخط صغير ١,٢٥ +/- ٠,٢٥ مم والحافة دائرية قليلاً.
- عند استخدام برايل ينبغي استخدام برايل المرحلة الأولى لعلامات الكلمات الفردية. و **grade 2 contracted brail** لتقليل المسافة بين العلامات المتعددة الكلمات. وعندما تكون برايل جزء من العلامة فلا بد من وضع علامة (على سبيل جز) على الحافة اليسرى من العلامة لتساعد في توصيل رسالة برايل.

الخواص الفنية لبرaille

الرموز الخاصة بالإعاقة

الرمز العالمي المستخدم لأجل إمكانية الوصول

ترجمة لغة الإشارة

بعض النصائح لكتابة تقرير مراجعة الخاص بإمكانية استخدام ذوي الإعاقة،

بعد التقرير هو المنتج النهائي لمراجعة عملية قدرة المعاقين على استخدام المكان. فكل الملاحظات والقياسات والرسومات والصور التي تؤخذ أثناء عملية المراجعة سوف تستخدم في وضع تغطية شاملة لكل الأجزاء الخاصة بالمبنى العام الذي يتم مراجعته بما في ذلك البيئة الداخلية والخارجية. وربما يكون من المفيد الحصول على التغذية المرتدة من العاملين والزائرين من ذوي الإعاقة على المقر فيما يتعلق بالراحة في استخدام المبنى والخدمة المقدمة في داخل المبنى. والتقرير هو ما سيستخدمه أصحاب المبنى لتحسين القدرة على استخدام ذوي الإعاقة لهذا المقر. وبالتالي فمن المهم أن يكون واضح وسهل الفهم وقائم على بعض الإرشادات الخاصة بقدرة ذوي الإعاقة على استخدام المكان.

عادة ما ينقسم تقرير المراجعة الخاص بإمكانية الوصول على استخدام المكان على ما يلي،

- مقدمة، ربما تغطي المقدمة شرح مختصر عن المبنى الذي يتم مراجعته فيما يتعلق بنوعية المبنى. واستخدامه. تاريخ عملية المراجعة أسماء فريق المراجعة بما في ذلك اسم وصفة المسئول المصاحب. فضلاً عن ذلك وربما يحدد أيضاً المنهجية المستخدمة في إجراء المراجعة. وبعيداً عن هذه النظرة العامة فإن التقرير قد يقدم بعض التفاصيل بشأن كيفية تصميم التقرير ونظر عامة على التقرير المقدم. وبعيداً عن تلك المعلومات الأساسية ربما ينطوي على تقديم بعض الأفكار بشأن الخطة التنفيذية للتوصيات وأيضاً ربما ينطوي على وضع درجات لها (يوجد تقييم مقترح في هذا الملف).
- تقرير المراجعة، وهو الجزء الأساسي من التقرير. وربما يقسم إلى ثلاثة أجزاء البيئة الخارجية والبيئة الداخلية والمعلومات والاتصالات والتوصيات الأخرى. وربما يكون من الحكمة التعامل مع كل جزء من أجزاء المبنى بصورة تسلسلية. فعلى سبيل المثال ربما يغطي الجزء الخاص بالبيئة الخارجية ما يلي،
 - طريق إمكانية الوصول من البوابة وحتى مدخل المبنى.
 - الممرات الخارجية
 - مواقف السيارات.
 - المرافق الخارجية إن وجدربما يغطي الجزء الخاص بالبيئة الداخلية ما يلي،
 - المدخل
 - الاستقبال والردهة
 - الدوران أفقياً (الطرق والأبواب)
 - الدوران الرأسى (السلالم والمصاعد. والمنحدرات والسلالم المتحركة).
 - مرافق المبنى (مكان العمل. طاولة العملاء. بطاقات الصرف الآلي. وماكينات المياه. والكافيتريا وغيرها)
 - العلامات الإرشادية
 - المرافق الصحية (التواليت. ومناطق الدش)
 - إخلاء الطوارئ.

• معلومات والاتصالات وأخرى تغطي ما يلي:

- المعلومات المتعلقة بالمبنى
- المعلومات المتعلقة بالخدمة المقدمة بالمبنى.
- الاتصالات التي تحدث في المبنى (الاستقبال، الإعلانات، وغيرها)
- الاتصالات المتعلقة بالخدمة المقدمة في هذا المبنى.
- وفي فريق العمل الأمني، وفريق العمل الخدمي، وزميل الفريق.
- التفاصيل الخاصة بالأدوات المعينة مثل الكراسي المتحركة والسماعات وغيرها والتي يمكن أن تكون هامة بالنسبة لصاحب المبنى أو مقدم الخدمة من أجل تحسين استخدام المبنى من قبل ذوي الاحتياجات الخاصة.

- في كل منطقة ينبغي على المرء أن يحدد بوضوح ويكتب العوائق، وربما يساهم وجود نص به صور تبرز العوائق من السهل على القارئ أن يفهم، وعلى نفس الدرجة من الأهمية يعد تحديد ما هي النقاط الجديدة في هذه المنطقة والتي يمكن أن تساهم في إمكانية وصول الأشخاص المعاقين لها، والنقاط الجيدة هامة في تحديد لكي تسمح لأصحاب المبنى أن يعرفوا ما الأمور التي تعمل وذلك حتى يمكنهم في المستقبل الاحتفاظ بها.
- بالنسبة لكل عائق يتم تحديد العائق، ينبغي على المرء أن يقدم التوصيات بناء على الإرشادات الخاصة باستخدام المعاقين له، وينبغي أن تلاحظ أنه في أثناء التعديل من أجل إتاحة استخدامه للمعاقين في المبنى القائم فقد تكون هناك أمثلة غير متاح تقديمها فيما يتعلق بتوفير القدرة على استخدام المعاقين لها، وفي مثل هذه الحالات ربما تكون هناك حاجة للتوصية بحلول بديلة، فعلى سبيل المثال البنك الذي يقع في الطابق الأول في منطقة تجارية مزدحمة بدون مصعد، فالطريق الوحيدة للوصول إلى هذا البنك هو تغيير مقره على مكان أكثر مراعاة للمعاقين، وعلى الرغم من أن هذا قد يكون حلاً على المدى البعيد ولكن تنطوي التوصية على المدى القريب بأنه يجب على المسؤولين في البنك أن يكون لديهم إجراءات محددة بشأن كيف يضمنون أن الناس غير القادرين على زيارة البنك يحصلون على الخدمة.
- المرفقات، ينطوي هذا الجزء من التقرير على الشروط الفنية للتوصيات التي تم اتخاذها، وربما يكون هناك إشارة لها في هذا الجزء من تقرير المراجعة، وينبغي أن تكون الشروط الفنية المذكورة قائمة على الإرشادات الخاصة بأن يكون هذا المكان معد لاستقبال المعاقين، وربما تكون التوضيحات أو الصور الجيدة للشروط الفنية الموصوفة مفيدة للغاية لكي تسهل من عملية الفهم.
- ربما يقدم المرفق من خلال تفاصيل الاتصال للمورد لعملية شراء المنتجات التي تسهل من استخدام المكان لذوي الإعاقة مثل البلاطات التي تعتمد على اللمس وقضبان المسك، ومنصة الرفع وغيرها، وربما تكون المعلومات المقدمة للمنظمات التي يمكن أن تساعد على رفع وعي فريق العمل وتقديم تدريب على لغة الإشارة، ونقل المعلومات بأساليب تساعد على تعرف ذوي الإعاقة عليها وغيرها، ومن المفضل توفير تفاصيل خاصة باثنين من الموردين بشأن كل عنوان من هذه العناوين، ومما يسهل من عملية التنفيذ.

عينة من تقييم التوصيات:

من المهم أن نفهم الأهداف الأساسية للتدريب مراجعة القدرة على استخدام ذوي الإعاقة مع الأخذ في الاعتبار وجهات نظر الأطراف المعنية، ويمكن أن ينتج عن المدخلات التي يتم الحصول عليها من كلا الجانبين عملية تقييمية مستمرة لإيجاد بيئات ونظم ومباني إمكانية الوصول، فمع إدراك أن تنوع وصول فرق المراجعة لتقييم المباني التي يمكن لذوي الإعاقة استخدامها والمجموعات الأطراف المعنية يؤدي إلى تفسير متنوع لمقايير توافق هذه المباني مع ذوي الاحتياجات الخاصة، ويقترح وضع نظام تقييم موضعي لتوحيد العملية برمتها، ففي داخل نظام المبنى يحتاج المراجع أن يقوم بعمل المراجعة على ثلاث مستويات وهي الموقع، ومستوى الأماكن المفتوحة، والمباني ومستوى المساحة المبنية، ومستوى التفاصيل، ولتسهيل عملية التنفيذ وفهم التقرير والأولويات فيقترح وضع ورقة ملخص لنظام تقييم من خمس درجات لتقييم كل عنصر من عناصر المستويات الثلاث، ترتيب العناوين:

١ = يشمل هذا كل المناطق التي يمكن أن تكون خطرة الاستخدام بالنسبة لذوي الإعاقة وينبغي اتخاذ إجراءات فورية بشأنها.

٢ = كل التعبيرات المهمة والتي يجب أن تنفذ بأسرع ما يمكن وهي عملية وممكنة.

٣ = التخطيط للتنفيذ في حال القيام بتجديد المبنى / المكان ذي الصلة

٤ = التغييرات في السياسات والإجراءات والممارسات التي ينبغي تنفيذها بأسرع ما يمكن بعد الحصول على موافقة الإدارة.

٥ = تقديم مع وعندما يتوقع وجود مجموعة تشارك في إعاقة معينة لتستخدم هذه البيئة بصفة منتظمة.

ينبغي أن يقدم دعم لإدارة المبنى،

1. قبل مرحلة المراجعة

- تخصيص وربط المراجعين بالفريق المسئول لتسهيل التواصل والاتصال أثناء المراجعة وبعدها.
- تقديم كل البيانات الضرورية الخاصة بالتصميم والمعلومات العامة عن المبنى فيما يتعلق بإشغاله واستخدامه. والمنطقة المبنية. والمناطق المفتوحة. والإعدادات المكانية وغيرها. توفير التصاريح للتصوير والقياس المبنى أثناء عملية المراجعة.
- تقديم التصريحات القانونية والتنظيمية في حال تطلب الأمر ذلك من الأقسام المختصة الموجودة في البلد فيما يتعلق بالتراتب والتخطيط العمراني.
- المشاركة بقائمة التشريعات/ اللوائح الداخلية المحددة التي يجب اتباعها أثناء التغييرات في المباني القائمة.
- التنسيق من ذوي الصلة لإنهاء التواريخ الخاصة بوصول المراجعين وتسهيل الزيارات.
- تقديم الرسومات الخاصة بالمبنى إن كانت متاحة و/ أو تقديم الشخص المسئول عن قسم المبنى والذي لديه المعرفة فيما يتعلق بما يمكن فعله وما يجب عدم فعله بالنسبة للتغييرات والبدائل.

2. أثناء المراجعة

- تعيين شخص مسئول من القسم ذي الصلة على معرفة بالمعلومات الخاصة بالمبنى ويمكنه تيسير الوصول إلى كل المناطق في المبنى.
- تعيين على الأقل شخص واحد من شئون العاملين من الفريق المسئول عن التنفيذ لمصاحبة فريق المراجعة من أجل فهم أفضل لما سيتم التوصل له.
- تيسير الاجتماعات مع المسئولين ذي الصلة لجمع البيانات فيما يتعلق بالخدمات المختلفة التي تقدم في المكان الذي يتم مراجعته.
- تيسير الاجتماعات مع المستخدمين/ الموظفين ذوي الإعاقة (إن وجد) من أجل الحصول على آرائهم/ التغذية المرتدة بشأن قدرتهم على الوصول إلى المبنى والخدمات.

3. بعد زيارة المراجعة وتقديم التقرير

- تسليم ما تم التوصل له من المراجعة للقسم ذي الصلة من أجل تحديد التكلفة. والإعداد للتفاصيل/ الرسومات ذات الصلة وعمل كشف بالكميات المطلوبة لدعوة المتقدمين للتنفيذ.
- الحصول على التصريحات القانوني من كل الأقسام ذات الصلة لضمان التنفيذ السلس للتوصيات.
- الاحتفاظ بالتواصل مع فريق المراجعة أثناء عملية التنفيذ لضمان الإذعان السليم للتوصيات.
- الاتصال بفريق المراجعة وذلك لكي يساعد في الربط بالموردين.